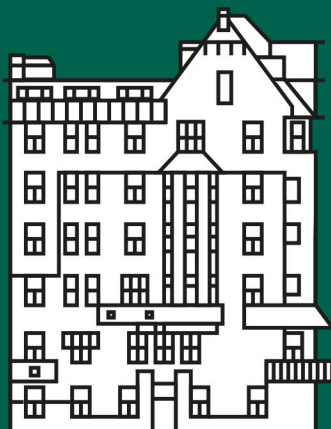


The  
Village

# ПЕТЕРБУРГ

ГДЕ МЫ ЖИВЁМ

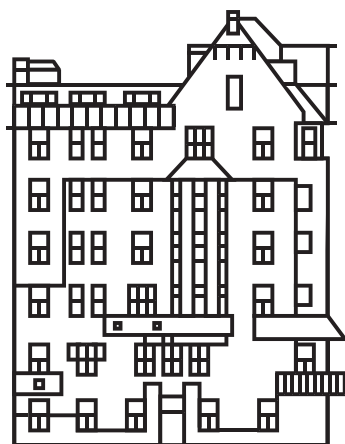
Знаковая архитектура Петербурга  
в историях горожан



The  
Village

# ПЕТЕРБУРГ

## ГДЕ МЫ ЖИВЁМ



ИЗДАТЕЛЬСТВО  
«ЭКМО»

МОСКВА  
2019

УДК 72(470.23-25)

ББК 85.113(2-2Санкт-Петербург)

---

## Над книгой работали

РЕДАКТОР THE VILLAGE ПЕТЕРБУРГ  
Юлия Галкина

ОТВЕТСТВЕННЫЙ РЕДАКТОР  
Александра Лавриненко

ГЛАВНЫЙ РЕДАКТОР THE VILLAGE ПЕТЕРБУРГ  
Пётр Биргер

КОМПЬЮТЕРНАЯ ВЁРСТКА  
Дина Уфимцева

ГЛАВНЫЙ РЕДАКТОР THE VILLAGE  
Татьяна Симакова

ХУДОЖЕСТВЕННЫЙ РЕДАКТОР  
Сергей Власов

КООРДИНАТОР СЕРИИ  
Алина Кулясова

ИЛЛЮСТРАТОР  
Дарья Скребцова

АРТ-ДИРЕКТОР  
Иван Анненков

ЦВЕТОКОРРЕКТОР  
Павел Гвозденко

ФОТОРЕДАКТОР  
Людмила Чижова

---

## ISBN 978-5-04-101292-2

THE VILLAGE. ПЕТЕРБУРГ, ГДЕ МЫ ЖИВЁМ / . - МОСКВА : ЭКСМО, 2019. - 216 с.

Модерн и конструктивизм, советский модернизм и неоклассика, «дома-стаканы» и «дома на ножках», дома-коммуны и дома для творческой элиты, доходные дома и жилмассивы, коммунальные квартиры и роскошные апартаменты, террасы и курдонецы, Купчино и Васильевский остров, улица Рубинштейна и Каменноостровский: вместе с героями The Village вы побываете внутри знаковых для Петербурга зданий и узнаете, как устроена их жизнь внутри.

ISBN 978-5-04-101292-2

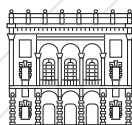
© ООО «ЛЭМ ПАБЛИШИНГ», 2019  
© ООО "ИЗДАТЕЛЬСТВО "ЭКСМО", 2019

Все права защищены. Книга или любая ее часть не может быть скопирована, воспроизведена в электронной или механической форме, в виде фотокопии, записи в память ЭВМ, репродукции или каким-либо иным способом, а также использована в любой информационной системе без получения разрешения от издателя. Копирование, воспроизведение и иное использование книги или ее части без согласия издателя является незаконным и влечет уголовную, административную и гражданскую ответственность.





# СОДЕРЖАНИЕ



Дом эмира  
Бухарского  
56



Доходный  
дом Лидваль  
184



Дом трех Бенуа  
98



Жилой дом Общества  
бывших политкаторжан  
88



«Дом  
на курьих  
ножках»  
66



Доходный  
дом Р.Г. Бере  
174



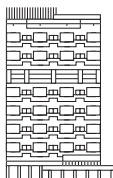
Толстовский дом  
22



Дом Капустина  
142



Дом со шпилем  
у парка Победы  
132



Дом-пластина  
192



Жилой дом Ленсовета

202



«Дворянское гнездо»

36



Доходный дом Бака

162



Дом-коммуна  
инженеров  
и литераторов  
«Слеза социализма»

46



Дом Бассейного  
товарищества

120



Дом купца  
Полежаева

78



Палевский жилмассив

152



«Дом-колбаса»

110



Дом-«стакан»

10

# ВСТУПЛЕНИЕ

ПЕТР БИРГЕР  
Главный редактор  
The Village Петербург

Первый петербургский материал в рубрике «Где ты живешь» вышел в ноябре 2015 года. Истории The Village о знаковых городских домах и их обитателях, кажется, во многом предвосхитили небывалый бум гражданского краеведения последних лет (альтруистические инстаграм-проекты, посвященные петербургской архитектуре разных эпох в разном ее проявлении — от старых квартир и особняков до парадных и декора — супер-хиты).

После этапа подробной систематизации наступил период подробного изучения деталей. Дома — не только фасады, годы постройки, стиль и имя архитектора. Дома — это то, что у них внутри. «Где ты живешь» в результате оказался не просто удачным журналистским форматом — попыткой «очеловечения» стен. Это еще, уверен, и важный источник для будущих историков: дома в рассказах горожан зачастую показаны живыми организациями, они наполнены приметами времени, по которым можно судить о том, что происходит здесь и сейчас.

Список домов в оглавлении этой книги лишний раз подтверждает, насколько разнообразна петербургская архитектура: современные доход-

ные дома, продуманные до мелочей, памятники авангарда, которые ценит весь мир, интересный новаторский модернизм, уже давно попавший в учебники. От центра до Купчина, от Толстовского дома до «дома-стакана», мы побывали в самых разных районах города, в домах и квартирах, между которыми, казалось бы, нет ничего общего. Интересен и типичный петербургский контраст: в предельном аскетичном доме-коммуне ты встречаешь современную студию, а великолепный модерн массово приютил у себя коммунальные квартиры, которые сами по себе уже стали настоящими музеями советского быта.

Важно понимать: «Где ты живешь» — в то же время и довольно тревожный цикл: по опубликованным фотографиям хорошо видно, что состояние петербургских домов, мягко говоря, оставляет желать лучшего — и касается это как дореволюционных, так и уже советских построек. Хочется верить, что массовый интерес к истории городских зданий, в том числе рассказы, опубликованные в нашей книге, лишний раз привлечет внимание и горожан, и городских властей к этой проблеме.

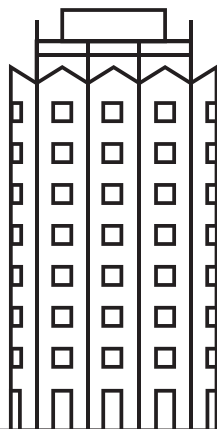
# БЫВШЕЕ ОБЩЕЖИТИЕ ЛЕНГАЗА (ДОМ—«СТАКАН»)

**О месте** Дом на Будапештской — одно из нескольких общежитий-«стаканов», которые были построены в Ленинграде в конце 1970-х — начале 1980-х годов. Проект изначально не совсем типовой: последующие здания выполнялись с привязкой к индивидуальным проектам. Это 14-этажная башня, в основе которой лежит цилиндрическая форма с надетыми на нее треугольными эркерами. Здание имеет цоколь, нежилой первый этаж, 13 типовых жилых этажей и нежилую одноэтажную надстройку на крыше меньшего диаметра, чем основная башня. Во всех домах-«стаканах» есть верхнее помещение (поэтому здание называют 15-этажным, но это не совсем соответствует действительности), которое представляет собой что-то вроде крытого солярия: витражные окна открывают пространство солнечному свету.

АДРЕС  
Будапештская ул., 103,  
Малая Балканская  
ул., 49

АРХИТЕКТОРЫ  
А. Н. Корнилова,  
Панфилов, Л. В. Трусов  
(мастерская № 5  
Ленпроекта)

ГОД ПОСТРОЙКИ  
1980





Общая структура здания представляет собой три вставленных друг в друга цилиндра: самый маленький объем — это лифтовая шахта с прилегающими к ней подсобными и техническими помещениями, далее — кольцо коридора, а затем — самый большой диаметр — квартиры. Цоколь и первый этаж были спланированы для нежилых помещений.

Сейчас первые этажи по-прежнему нежилые: где-то в них обосновались продуктовые магазины, где-то — солярий или кафе, в зданиях, которые остаются общежитиями, по-видимому, как и раньше, сидит комендант.

«Сложно сказать, откуда появилась идея дома-цилиндра: она не такая уж редкая в архитектурной практике. С одной стороны, можно вспомнить о советском конструктивизме и, в частности, доме Мельникова в Москве. Отсюда могла быть взята первоначальная форма первого этажа с «шайбой» — врезанные друг в друга парные объемы. Если брать мировую архитектуру, то за десять лет до этого проекта, в 1964-м, архитектор Бертран Голдберг построил в Чикаго жилой комплекс Марина-Сити, который стал известен по всему миру, включая Советский Союз. 65-этажный небоскреб очень напоминает наше круглое общежитие в плане», — рассказывает историк архитектуры Ольга Якушенко.



↓ В оригинальном проекте к жилой башне примыкала «шайба»-пристройка, в которой располагалась столовая и кухня. Однако именно в таком виде общежитие было построено только несколько раз











## КАК ЗДЕСЬ ЖИВЁТСЯ

АРТЕМ ФАУСТОВ  
И ЛЮБОВЬ  
БЕЛЯЦКАЯ  
Совладельцы  
книжного магазина  
«Все свободны»

Мы с мамой и младшим братом въехали в этот дом в 1993 году. Моя мама работала диспетчером в Петербургской (ранее — Ленинградской) газовой компании. Родители развелись, жить было негде, и компания предоставила жилье в своем общежитии.

Этот дом называют по-разному. Все знают про «стакан», но было и более меткое название — «Байконур». Дом до сих пор стоит на отшибе — с этой стороны улицы кроме него, гаражей и автомоек ничего нет, и если идешь вечером, в темноте,



а в окнах — свет, дом действительно похож на космодром. Когда я был школьником, слышал городскую легенду о том, что посередине этих домов — замаскированные ракетные шахты. Но это бред, конечно.

Но уже тогда это было нетипичное общежитие с блоками-«двойками» (две комнаты, в каждой «двойке» — четыре кровати, душ и туалет). К 1993 году каждый из таких блоков был выделен на семью как отдельная квартира. А раньше общежитие явно использовалось по назначению.

Под обоями, на подоконнике были граффити «Абакан» и прочие в таком духе — то ли студенческие, то ли сезонных рабочих.

Раньше в доме были и консьерж, и комендант общежития. Комендант — тот же домоуправ. Это всегда был кто-то из жителей дома — как правило, домохозяйки. Я застал трех комендантш. Должность упразднили, когда дом перевели в жилой фонд.

На крыше я был два раза в жизни, мы ходили туда смотреть салют, давно — в середине 90-х ее окончательно закрыли. По проекту на крыше располагалась парикмахерская для обитателей общежития. Там мансарда в форме застекленной ротонды. Парикмахерская не функционирует (наверное, еще в перестройку закрылась), и там пустует прекрасная видовая площадка.

На этаже у выхода из лифта по две двери. Коридор круглый — в какую бы сторону ты ни пошел, все равно придешь в нужную квартиру. Наша квартира — сразу за входом справа. Я сначала предупреждала «из лифта — направо», а потом решила поставить эксперимент. Так вот, абсолютно все курьеры, все друзья — вообще все люди, которые сюда попадают впервые, — сразу идут налево. Делают полный круг и приходят к нашей квартире.

Изначально в квартирах не было кухонь. Была одна общая кухня на этаже, сейчас там наша кладовка, в которой мы храним велосипеды, строительные материалы. В квартире сделали что-то вроде кухни-гостиной — полустудию. В квартире нет прямых углов — она скругленная. Из-за этого — зазоры между мебелью и стенами. Впрочем, вот эти круглые формы — может быть, отчасти и хорошо: ты живешь не в скучном параллелепипеде.





Качество постройки можно оценить по стене в кухне-гостиной. Мы как-то сняли старый страшный гипрок — думали, там будет кирпичная стена, сделаем лофт. Но когда я увидел, что там под гипроком, у меня волосы зашевелились.

Еще здесь очень плохая вода — видимо, из-за старых труб. От горячей воды нам пришлось отказаться почти полностью — поставили водогрей. И это никак не исправить — спорили, уговаривали управляющую компанию: без толку.

Зато здесь фантастические широкие окна. Летом ты все время на солнечной стороне. Для Петербурга это нереально круто. В ясные морозные ночи видно звезды.

Из окна — вид на железную дорогу. Тут какая-то непонятная конечная станция — рукав, по которому проходят только товарняки, но редко. На самом деле это даже красиво.

→ Дом-«стакан»  
изначально был  
общежитием  
гостиничного типа,  
там даже кухни  
находились на этаже





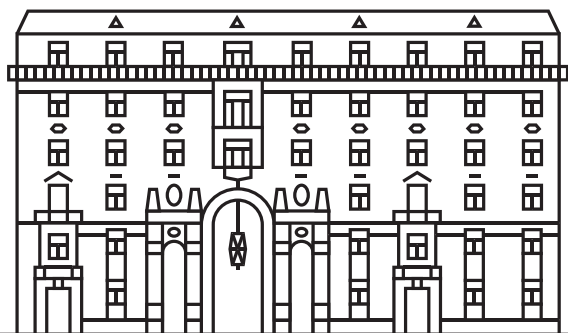
# ТОЛСТОВСКИЙ ДОМ

**О месте** Толстовский дом на улице Рубинштейна — доходный дом графа Михаила Павловича Толстого — одно из самых знаменитых зданий в Петербурге и один из самых лучших представителей северного модерна. Как было принято с масштабными постройками того периода, дом изначально ориентировали на все сословия: в нём были квартиры для людей разного достатка, от скромных до роскошных. Сложная внутренняя структура Толстовского дома сохраняется и сейчас — здесь в одних и тех же корпусах есть коммунальные квартиры, и современные апартаменты. В отделке здания видны элементы, характерные именно для творчества знаменитого архитектора Лидваля: главным образом, высокие «ренессансные» арки-проезды и лоджии на верхних этажах.

АДРЕС  
Улица Рубинштейна,  
15—17; набережная  
Фонтанки, 54

АРХИТЕКТОР  
Фёдор Лидваль

ГОДЫ ПОСТРОЙКИ  
1910—1912







↑ Фасады здания отделаны тесаным известняком и различными по цвету и фактуре кирпичом и штукатуркой. В оформлении использованы характерные для модерна овальные окна

В сложную планировку дома включена последовательность трёх соединённых арками проходных дворов, ведущая с улицы Рубинштейна на набережную реки Фонтанки. Из-за неправильной конфигурации участка продольная ось дворов имеет излом, поэтому аркады не образуют сквозной перспективы. Эти три парадных двора Толстовского дома декорированы так же тщательно, как и фасады (по сторонам от дома имеются менее декорированные дворы, куда выходят «чёрные ходы» из квартир), и являются главной достопримечательностью здания (попасть туда, правда, в последнее время непросто).

Первоначально проезды находились по центру дворов, а небольшими газончиками были заняты только очень узкие полоски вдоль своеобразной улицы. В советское время облик дворов был значительно изменён: в проездах, разбили газоны, на которых были высажены тополя, а вместо восьмиугольной клумбы был установлен фон-



тан с бетонным вазоном посередине. В результате исчезла задуманная Лидвалем внутренняя улица.

Как отмечает главный редактор журнала «Проект Балтия» Владимир Фролов, градостроительный смысл проекта Лидваля «в том, чтобы участить сетку улиц, обогатить урбанистическую ткань, но и создать полуприватную зону, где любой прохожий оказывается вблизи частных владений, — то есть обеспечить то самое ощущение добрососедства, что так по душе нам сегодня в западноевропейских городах».

→ Характерные элементы дома — ренессансные арки высотой до третьего этажа и расположенные рядом арочные проходы для пешеходов



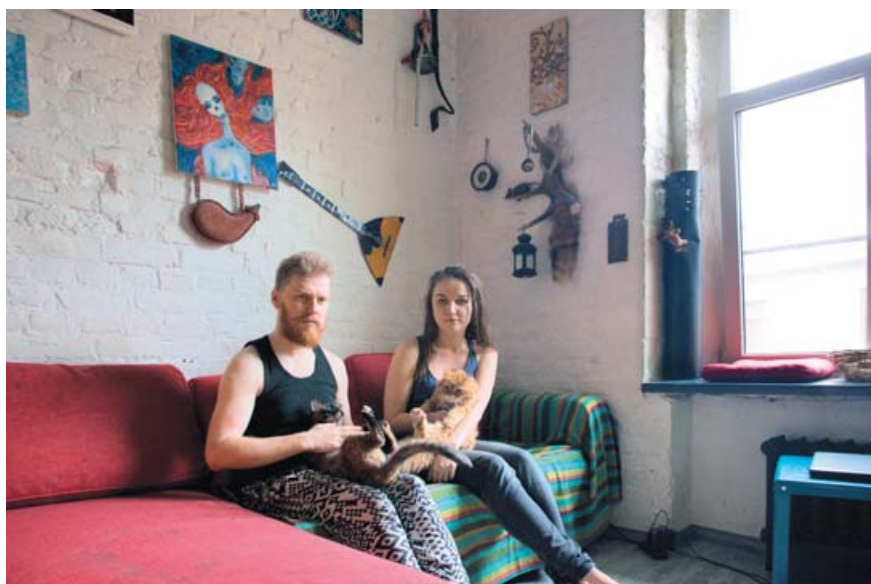






«При строительстве  
использовали *супертехнологии*  
того времени»





## КАК ЗДЕСЬ ЖИВЁТСЯ

НАДЯ И ЖЕНЯ

Эту квартиру в Толстовском доме мы нашли, когда искали варианты покупки собственного жилья. Квартирой владела бабушка — преподаватель русского языка и литературы. Сама она живёт в деревне под Выборгом, а квартира 15 лет пустовала. Мы интересовались у бабушки, почему она не сдавала квартиру. Она ответила: «Здесь же плохие условия, нет ничего для жизни. Как это можно сдавать?»

Мы, по сути, покупали местоположение. Сносили всё, что здесь было, и создавали с нуля. Снимали паркет и слои половых лаг, счищали огромный слой штукатурки. Изначально тут были жуткие обои с сальными пятнами. Однажды я ткнул пальцем в стену — отвалился огромный кусок штукатурки. Здесь не было водоснабжения — только две кривые трубы, торчащие из пола.

В своё время Толстовский дом получил большое количество премий: за устройство водоснабжения, вентиляцию, отопление. Здесь есть своё





↑ Сложная внутренняя структура Толстовского дома сохраняется и сейчас — здесь в одних и тех же корпусах есть и коммунальные квартиры, и роскошные современные апартаменты

ТСЖ, которое так и называется — «Толстовский дом», оно располагается в чёрном дворе. Начальник ТСЖ — искусствовед Марина Колотило, автор публикаций про Толстовский дом. Она устроила небольшой музей в помещении ТСЖ: там есть несколько исторических фотографий дома, одна из них — с Михаилом Боярским.

Толстовский — бывший доходный дом, планировка здесь не менялась. Многие спрашивают: «Почему у вас такой длинный коридор и такие маленькие квартиры? Это перекроенная коммуналка?» Приходится объяснять: «Нет, ребята! Вы можете зайти в „Википедию“ и прочитать, что всегда так и было: большой коридор и маленькие квартирки».

Капремонт Толстовскому дому не требуется. Износ здания — меньше 40 процентов. При строительстве использовали супертехнологии того времени. В качестве особенности Толстовского дома можно назвать окна-холодильники в квар-

тирах. Некоторые жильцы их закладывают, некоторые — оставляют. Раньше туда, вероятно, выставляли продукты для охлаждения. Мы сначала использовали эту нишу как окошко для кота, а теперь это окошко для цветка.

Безусловный бытовой плюс жизни в Толстовском доме: горячую воду никогда не отключают. Здесь же одна труба: элитным людям не могут отключать воду, а обычные ею тоже пользуются. И отопление дают одним из первых: в этом сезоне дали недели на полторы раньше, чем у всех.

С точки зрения социального устройства дома здесь чёткое деление по парадным. Мы живём в девятой парадной. В остальных — в основном богатые и известные люди. При этом в парадных с двумя квартирами на этаже ещё остались коммуналки. Но большая часть выкуплена — теперь это большие красивые квартиры.



Здесь подвалы набиты котами. Огромное количество восхитительных котов! Трёх или четырёх я пристроила в хорошие руки. Длинная система подвалов проходит под всем домом, и в каждом из дворов свои коты.



→ «С точки зрения социального устройства дома здесь чёткое деление по парадным»









# «ДВОРЯНСКОЕ ГНЕЗДО»

**О месте** Большое здание на Петровской набережной архитекторы проектировали в середине 1960-х — время, когда поздний советский модернизм отвоевал в Ленинграде позиции законного стиля. В отличие от деревянного домика Петра, который находится в 30 метрах, модернистское здание пока не стало местом интенсивного внимания туристов. Однако и этот дом иногда называли «Петровским». Второе, более известное, название — «Дворянское гнездо»: оно появилось в советское время, по одной из версий, из-за жильцов, которым давали тут квартиры. Это были, в первую очередь, выдающиеся деятели искусства: например, главный режиссер БДТ Георгий Товстоногов и актер Евгений Лебедев.

АДРЕС  
Петровская наб., 4

АРХИТЕКТОРЫ  
В. Ф. Белов,  
А. В. Говорковский,  
А. А. Лейман

ГОДЫ СТРОИТЕЛЬСТВА  
1964 — 1967







Art  
gallery

BAZAR

P

00018X 78

667PK 178





↑ Сложная застройка Петровской набережной требовала непростого решения: новый жилой дом поддержал масштаб и парадный характер всего ансамбля этого участка

↑ Название «Дворянское гнездо» — отсылка к первым жильцам: дом строился для партийной номенклатуры и работников культуры

Разношерстная застройка Петровской набережной — от конструктивизма начала 1930-х до вариации на тему петровского барокко 1910-х годов — требовала непростого решения: новый жилой дом должен был стать фоном для исторического петровского домика и в то же время поддержать масштаб и парадный характер всего ансамбля этого участка.

Показательный пример оттепельного обращения к западному опыту — использование французских окон в пол, что значительно сужает межоконные проемы. Сами окна утеплены в неглубоких нишах, створки поставлены не в линию, а под широким углом. В дополнение под карнизом пущена своеобразная альтернатива фризу — полоса керамических узких плиток. Эти приемы сообщили рисунку фасада особую элегантность и обеспечили ему дополнительную свето-теневую моделировку, спасая от монотонности и однообразия. Основной объем покоится на высоком цокольном этаже, благодаря сплошному остеклению помещений, предназначенных для магазинов, а между стеклянными блоками на фасаде установлены красочные сине-белые кафельные панно с разными сюжетами (от петровской эпохи до лубочных русских мотивов) в исполнении художника Сергея Коваленкова.





## КАК ЗДЕСЬ ЖИВЁТСЯ

ОЛЬГА ПЕТРОВА  
Композитор

Мы поселились в этом доме сразу после его постройки в 1967 году. О квартире в таком месте родители и мечтать не могли. Дом напротив Летнего сада! Это же просто восторг. Поскольку им одним из первых предложили поселиться в этом доме — была возможность выбрать квартиру. Четырехкомнатные — только в центральном подъезде, поэтому выбор предстоял из 12 квартир. Родители ходили по всем этажам и поняли, что чем выше поднимаешься, тем более потрясающий открывается вид из окон. Поэтому вполне естественно, что они выбрали квартиру на седьмом этаже.

Главная особенность — это окна со стороны набережной: имея такой вид, грех было не сделать окна во всю стену. Это было потрясающим решением. Отсюда можно наблюдать развод Троицкого моста, салюты, большие корабли, проходящие ночью, и небольшие, скользящие по Неве днем, Спас на Крови, купол Троицкого собора



↓ Показательный пример оттепельного обращения к западному опыту — использование французских окон в пол, что значительно сужает межоконные проемы

ра... А с другой стороны — Петроградская сторона, башня старой пожарной части и современная телебашня. Из-за близости воды очень хорошая слышимость, и если открыты окна, даже на седьмом этаже можно услышать, как кто-то поёт, идя вдоль набережной.

В четырехкомнатных квартирах очень большая кухня, которую можно использовать и как гостиную для небольшого количества гостей. Два туалета, что, учитывая год постройки дома, редкость. Дом очень теплый. Из минусов разве что потолок 2,70 метров — хотелось бы повыше. Но в те времена, я полагаю, это была стандартная высота.

Дом изначально строили для обкомовцев, а потом решили отдать «лучшим людям города», во всех сферах понемногу: тут были и художники, и артисты, и музыканты, и знатные рабочие, и директора заводов, железнодорожники. Элитный был дом. Социального деления по парадным



не было, единственное — весь восьмой этаж выделили художникам, потому что по проекту там предусмотрены мастерские.

Сейчас состав жильцов сильно изменился: кто-то умер, кто-то переехал. А кто-то, наоборот, появился: например, в нашем подъезде, в квартире, в которой прежде жила семья рабочего, со временем поселился актер Владислав Стржельчик. А в квартиру в соседнем подъезде переехала на тот момент ректор СПбГУ Людмила Вербицкая. Кто-то из старожилов еще остается.

→ «Отсюда можно наблюдать развод Троицкого моста, салюты, большие корабли, проходящие ночью, Спас на Крови, купол Троицкого собора»







Двора у дома давно нет: на его месте построили гигантский ЖК. Раньше там был двор со скамейками, газонами, качелями, бабушки сидели на лавочках, дети катались на велосипедах. Теперь этот двор огорожен решёткой. Были, конечно, протесты против постройки, но толку-то... С жильцами мы не пересекаемся: у них закрытая территория, туда даже погулять не зайти. Квартиры там дорогие, и могу только догадываться, как жители этого дома мечтают снести наш.

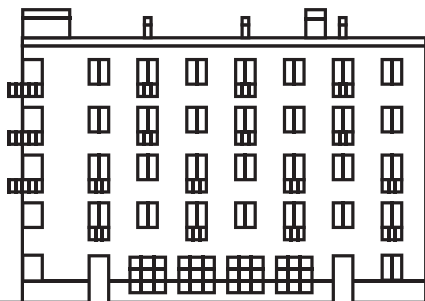
# ДОМ-КОММУНА ИНЖЕНЕРОВ И ЛИТЕРАТОРОВ «СЛЕЗА СОЦИАЛИЗМА»

**О месте** Шестиэтажное конструктивистское здание заметно выделяется на улице Рубинштейна с ее доминирующей застройкой XIX века. Дом по проекту архитектора Оля был построен как первая экспериментальная коммуна инженеров и писателей. Он должен был показать небывалый прорыв в будущее – коммунистический рай в обобществлении быта. В квартирах жильцов не было кухонь, вместо них полагалось питаться в столовой, рассчитанной на 200 мест, а санузлы были, но по одному на этаже. Впоследствии, уже после распада коммуны и отказа от модели общего быта, была проведена перепланировка, и каждая квартира получила отдельные кухню и туалет.

АДРЕС  
улица Рубинштейна, 7

АРХИТЕКТОР  
Андрей Оль

ГОДЫ ПОСТРОЙКИ  
1929–1931





Один из примечательных архитектурных приёмов, использованных в здании, – сочетание скатной крыши шестого этажа и плоской крыши-террасы пятого. Дом в целом, что важно, повторяет традиционную тектонику соседних зданий и сомасштабен окружающей застройке. Предельно аскетичный фасад здания выделяется лишь навесными балконами, расположенными в шахматном порядке. Сейчас они находятся в очень плохом состоянии.

В доме на Рубинштейна жила известная ленинградская поэтесса Ольга Берггольц, которая в своих воспоминаниях назвала его «самым нелепым домом в Ленинграде». Как пишет автор книги «Слеза социализма. Дом забытых писателей» Евгений Коган, здание получило яркое прозвище еще в 30-х годах сразу же после её постройки – по прямым и косвенным ассоциациям: «он протекал изнутри и был весь в подтёках снаружи, по всему фасаду и одновременно смотрелся шаржем на быт при социализме».



→ Фасад дома отличается множеством маленьких балконов. Сегодня они практически не используются, так как находятся в аварийном состоянии







## КАК ЗДЕСЬ ЖИВЁТСЯ

ЕКАТЕРИНА  
СТАРЦЕВА  
Сотрудник рекламной  
фирмы

Изначально по планировке наша квартира – как и все остальные в доме – была двухкомнатной, без кухни и без ванной комнаты. Люди мылись в общей душевой на этаже. Столовая была на первом этаже, а наверху, на крыше, – площадка, где можно было кататься на велосипеде и загорать. Я предполагаю, подобная планировка предотвращала кухонные разговоры про политику. Народ писал книги, ел в столовке и отдыхал наверху. В 1960-е годы здесь провели перепланировку, в каждой квартире сделали отдельную ванную комнату.

Дом устроен следующим образом: пять этажей, две парадные, по три квартиры на каждом этаже. У нас, в отличие от первой парадной, необычный вход – как будто в норку. Насколько я знаю, раньше центральный вход был с улицы Рубинштейна, но сейчас через него не попасть. Выход на крышу тоже закрыт. Внизу – подвал, который сейчас затопило.

Из важных минусов – пресловутая газовая колонка: постоянные перебои с напором воды. И качество у воды странное – она как будто чем-то пахнет. С электричеством проблемы: нельзя одновременно включить чайник и пылесос – мгновенно вырубает. Но в целом каких-то больших бытовых сложностей тут нет. Зато есть балкон. На него нельзя выходить, так как он в аварийном состоянии: может рухнуть прямо на Рубинштейна. Снаружи он довольно страшный, ремонтировать его не собираются.



Большой плюс – здесь ничего не слышно. Я иногда наглею – врубаю музыку на полную. Или можно пылесосить ночью – никто ни разу не приходил. И я никогда не слышала соседей, даже немного странно.

Ещё тут своеобразное отношение к мусору. Я как-то хотела что-то выбросить – меня поймал за руку сосед: «Вы что, это бесценная вещь!» Ну хорошо, забирайте. И никто не гадит, это так удивительно для центра. Раньше тут висела табличка «Дом высокой культуры быта» – справедливое замечание.

Статус улицы Рубинштейна как главной ресторанной в Петербурге меня вполне устраивает. Поэтому мы сюда и переехали. Мне нравится, что тут постоянно народ: пьют, поют. Ну, мы-то смеёмся над этим, а местным бабушкам, конечно, некомфортно. И я могу их понять. Несколько лет назад была идея сделать улицу Рубинштейна пешеходной – и я даже знаю людей, которые инициировали эту кампанию. Они довольно активные ребята, но я не могу их поддержать. В целом я не против идеи пешеходной ресторанной улицы, в Европе много таких примеров. Но как автомобилист не представляю, каким образом это можно сделать на Рубинштейна. Если её закрыть, Пять углов встанут.





↑ «Дом протекал изнутри и был весь в подтёках снаружи, по всему фасаду и одновременно смотрелся шаржем на быт при социализме».





↑ Дом строился по принципу гостиницы: маленькие двухкомнатные квартиры выходили в коридор, связывающий две входные лестницы.

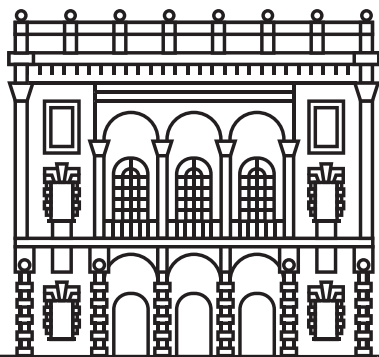
# ДОМ ЭМИРА БУХАРСКОГО

**О месте** Дом эмира Бухарского — заметное здание недалеко от реки Карповки — появился в начале XX века, когда активно застраивалась Петроградская сторона. Заказчиком выступил Сейид Алим-хан — последний эмир Бухарского эмирата (на его же деньги возвели Санкт-Петербургскую соборную мечеть). Проект здания разработал архитектор Степан Кричинский — в отличие от эмира, он успел пожить в этом доме. Дом по своему стилю отлично согласован со временем и местом — неоклассической реакцией 1910-х годов и Петроградской стороной, бурно застраивавшейся как раз в этот период. Резиденция вассала русского императора при этом, по желанию заказчика, должна была иметь вид итальянского палаццо эпохи маньеризма.

АДРЕС  
Каменноостровский  
пр-т., 44Б

АРХИТЕКТОРЫ  
Степан Кричинский

ГОДЫ СТРОИТЕЛЬСТВА  
1913—1914





→ Резиденция  
вассала русского  
императора,  
по желанию  
заказчика, должна  
была иметь вид  
итальянского палаццо  
эпохи маньеризма



Архитектор разместил на небольшом прямоугольном участке фасадный корпус и два дворовых корпуса, связанных флигелями. Высокие арки первого яруса опираются на круглые рустованные опоры, арки второго яруса держатся в свою очередь на коринфских колоннах. Круглые рустованные столбы с шарами также украшают лицевой фасад, облицованный натуральным камнем — из крупных глыб желтовато-белого шимского мрамора, добытого под Златоустом на Урале. Это единственный пример применения такого кам-



ня в Петербурге. Большую роль архитектор отвел обустройству внутренней территории дома, создал парадные дворы — курдонеры, куда выходили окна большинства квартир.

Уже в наше время роскошный дом оказался богатым источником знаний о специфике коммунальной жизни. В советский период здесь, как и в большинстве доходных домов Петербурга, появились коммуналки, многие из которых сохранились до сих пор. В 1994 году режиссер Владислав Виноградов выпустил фильм «Коммуналка», снятый в доме эмира Бухарского. А в начале 2000-х антрополог Илья Утехин издал книгу «Очерки коммунального быта» — она во многом основана как на личном опыте жизни в одной из квартир, так и на интервью с другими жильцами дома на Каменноостровском проспекте.







The  
**Village**

ПЕТЕРБУРГ, ГДЕ МЫ ЖИВЁМ





## КАК ЗДЕСЬ ЖИВЁТСЯ

СОНЯ МИНАЕВА  
Художница

В этой квартире моя семья по женской линии находится еще со времен прабабушки, которая жила тут в блокаду. Сейчас я живу здесь с мужем, а в соседней комнате — моя сестра.

С домом связано много разных легенд, и не понятно, какие из них имеют отношение к действительности. Известно, что строил эмир Бухарский, а вот для чего? Конечно, всем приятно думать, что он возводил дворец для себя, но есть мнение, что на самом деле это был дом для прислуги. В любом случае понятно, что строил не для того, что происходит здесь сейчас. Это видно даже по планировке.

В доме, мне кажется, преобладают именно коммуналки. Я, правда, была еще только в двух из них — в том числе в той, что на пятом этаже над нами, в ней когда-то жил Илья Утехин. Там такая же квартира, даже круче нашей, потому что сохранилось гораздо больше исторической лепнины.



↓ Уже в наше время роскошный дом оказался богатым источником знаний о специфике коммунальной жизни

Я толком не знаю, сколько людей проживает в нашей коммуналке: состав соседей за последние лет пять очень часто менялся. Если судить по счетам за свет, то здесь 11 семей, но кто-то может жить один, другие — вчетвером. Длина коридора в квартире — 30 метров. Сколько точно здесь комнат, я не знаю — наверное, около 15. Плюс есть одна сушильная, она же — «пустая комната» (потому что в ней никто не живет), которая никому не принадлежит. Там люди вешают белье, которое не поместилось в ванной, а также складывают всякий хлам.

По поводу жильцов в «богатых» парадных (их тут одна или две) слухи разные ходят, но на самом деле никто не знает. Периодически я пересекаюсь во дворе с «роллс-ройсом», и это все. Я не пыталась пройти в парадную «частников» (кажется, это просто невозможно), хотя, конечно, было бы интересно посмотреть.



Из квартиры есть черный выход в один из трех дворов — узкая грязная темная лестница. Сейчас там еще ничего, хотя бы свет есть. И, видимо, кто-то решил прибраться пару лет назад, так что стало чуть-чуть почище. А раньше еще и дверь была открыта, поэтому там часто кто-нибудь спал.

Сама парадная тоже была очень долгое время открыта. Из-за этого было беспокойно. На каком-то этаже в начале 2000-х были нормальный такой притон и точка, где продавали и покупали наркотики, а на лестнице валялись шприцы. Потом это все как-то закончилось.

На стенах в парадной много разных надписей, но убирать их никто не станет по одной простой причине: из соображений сохранения памятника культуры. В ЖКС понимают, что уж лучше оставить надпись «здесь был Вася», чем закрасить старинную амфору.

По поводу памятника культуры, кстати, была такая история. У нас периодически меняли замок на входной двери в квартиру (то пожар, то выломает кто-нибудь), так что сейчас на деревянной резной двери стоят металлические заплатки. И в какой-то момент предприимчивому соседу пришло в голову: а давайте скинемся и установим нормальную железную дверь. Эта идея, как ни странно, многим приглянулась. Мне и моему брату она очень не понравилась. И мы стали думать, что делать (помимо отказа вкладывать свою долю). А потом брат прочитал, что дверь — памятник культуры, и сказал соседям: «Все, закрываем тему, а то нас оштрафуют».





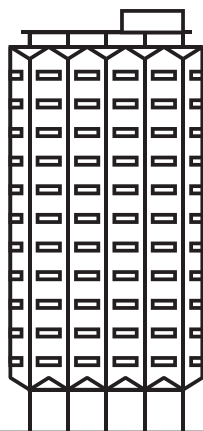
# «ДОМ НА КУРЬИХ НОЖКАХ»

О месте Дома «на ножка» на Новосмоленской набережной — часть большого советского градостроительного проекта по развитию Васильевского острова в сторону залива. По замыслу архитекторов мастерской Сергея Евдокимова, этажность зданий должна была постепенно повышаться по мере приближения застройки к большой воде. Уникальные по тем временам 22-этажные жилые дома воплощали в жизнь те же строители, что чуть ранее создавали известные высотки на площади Победы.

АДРЕС  
Новосмоленская набережная, 4

АРХИТЕКТОР  
Виталий Сохин

ГОД ПОСТРОЙКИ  
1988







→ Дома отличались от типовых новостроек. Во-первых, высотой (22 этажа), а главное — возводили их не из готовых блоков или панелей, а из монолитного железобетона непосредственно на месте строительства



Ленинградские «дома на ножках» интересны не только повышенной этажностью, но и конструкцией. Здания имеют монолитный остов сложной многоугольной геометрии. Монолит в поздние советские годы всегда был признаком уникального проекта. Новое жильё тогда возводилось в большинстве случаев из типовых сборных конструкций заводского изготовления.

↓ В отличие от высоток на площади Победы, дома у Финского залива архитектор спроектировал на необычных опорах — центральном столбе и нескольких бетонных «ногах»

Для сотрудника ЛенНИИПроекта Виталия Сохина — автора домов на Новосмоленской набережной и ученика Сергея Евдокимова — этот заказ оказался уникальным творческим шансом. Его индивидуальный почерк проявился в складчатой структуре фасадов жилых домов. Это решение напоминает о другом его шедевре — здании ленинградского Морского вокзала. А сам дизайн знаменитых ножек-опор, роль которых в первую очередь заключается в защите от наводнений, имеет ряд прототипов-аналогов, в том числе и в советской архитектуре. Как отмечает архитектор Александр Стругач, дома на опорах стали одним из символов архитектуры модернизма XX века: «В послевоенной архитектуре брутализма, возвеличившей эстетику открытого фактурного железобетона, этот приём стал чрезвычайно распространённым».











## КАК ЗДЕСЬ ЖИВЁТСЯ

ПАВЕЛ  
Банковский аналитик

Раньше здесь были пустыри. Активная застройка началась только в 1980-е: всю территорию хотели сделать зоной культурного досуга ленинградцев, а в устье Смоленки планировали разбить парк с памятником Петру I под названием «Окно в Европу». Устье расширили, углубили, одели Смоленку в гранит. Но потом началась перестройка, и проект свернули.

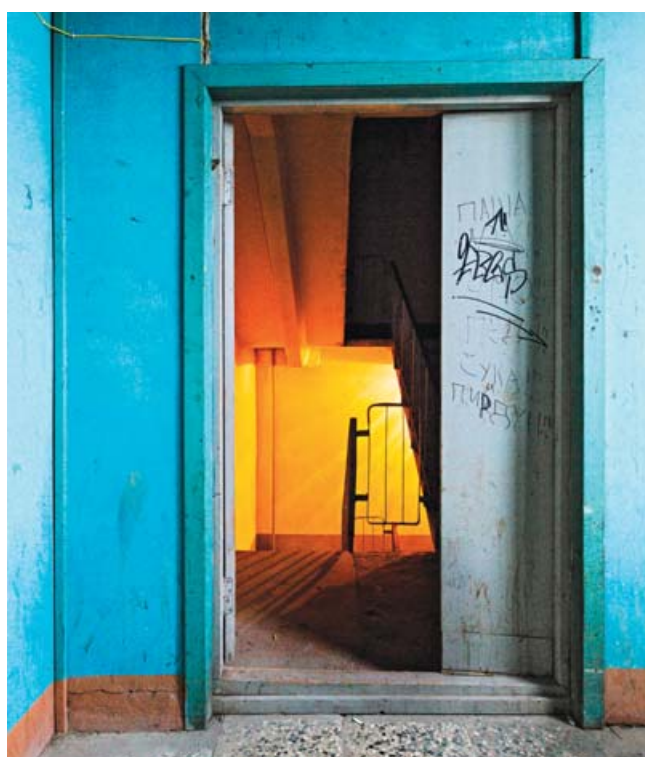
У дома большое количество плюсов, главные — относительная тишина (здесь не так много машин), близость к метро, свежий воздух и боль-

шое количество зелени. Основной минус — дом из монолитного железобетона. Строители криво его залили, в итоге кривые стены, пол и потолок. Стены «гуляют» в пределах трёх сантиметров. Но это неприятно только эстетически, а на безопасность вряд ли влияет. Хотя жители 21-го и 22-го этажей говорят, что при штормовом ветре создаётся ощущение, будто дом слегка качается. Видимо, это инженерная особенность. Мы на 14-м этаже ничего такого не замечаем.

В доме одна парадная, 22 этажа. Второй и третий — технические, там ничего нет, на лифте едешь сразу с первого на четвёртый этаж. Что там в этих технических помещениях — не знаю, туда не попасть. В основном все пользуются лифтами, но есть и две пожарные лестницы. Проблема в том, что на некоторых этажах — например, на нашем — предприимчивые жильцы поставили у пожарных лестниц железные двери, и без ключа на этаж не попасть. А замок с той стороны две-









ри и вовсе может быть замазан пластилином. Приходится или ломиться к соседям, или ждать, когда запустят лифт.

Капитальных работ дом не требует: здесь такой монолитный железобетон, что, когда мы делали ремонт в квартире, без мощного перфоратора ни одну стену было не пробить, ни один гвоздь не вбить. Мы четыре раза чинили перфоратор: настолько всё капитально сделано. Причина же камнепада — в треугольных балконах: их стыки заделали цементом, и он от ветра, влаги и времени начал потихоньку рассыхаться, из щелей стали вываливаться камни.

Иногда в доме появляются рыжие муравьи. Непонятно, откуда бегут: то ли ремонт кто-то делает, то ли травят их. Во втором доме на Новосмоленской набережной, по рассказам, и вовсе крысы бегали по лестницам из-за забившегося мусоропровода. А тараканов тут нет. Я вообще всего раз в жизни видел живого таракана в квартире. Между домами часто летают альбатросы и садятся на балконы к тем, у кого они не застеклены. На Смоленке постоянно подкармливают уток.



Все очень удивляются этим домам, у жильцов часто спрашивают: «Как они стоят? Как люди не боятся в них жить?» На взгляд вопрошающих, дома очень неустойчивые: ну что это — центральный столб и 16 ножек. Мне же не страшно абсолютно. Когда здесь строили, всё просчитали — свай забили столько, что стоят надёжно. Подвала тут, разумеется, нет, на крышу выхода тоже нет: поставили замки. Раньше можно было пройти. Я один раз выбирался на соседнем доме. Оттуда видно то же, что и из моего окна, только лучше: Смоленское кладбище, шпиль Петропавловки, Измайловский собор, кусочек Александро-Невской лавры. Иногда из окна также виден салют с Петропавловки.



# ДОМ КУПЦА ПОЛЕЖАЕВА

**О месте** Семиэтажный доходный дом Полежаева — хрестоматийный образец архитектуры модерна, соединивший при этом готику, средневековые мотивы и русский стиль. Благодаря сказочному облику, здание — с его башенками и декором — полюбили кинематографисты: именно здесь, а не в Москве, режиссер Владимир Бортко нашел «нехорошую квартиру» для сериала «Мастер и Маргарита».

## АДРЕС

Старорусская ул., 5;  
Новгородская ул., 3

## АРХИТЕКТОР

Иван Яковлев

## ГОДЫ ПОСТРОЙКИ

1913—1915



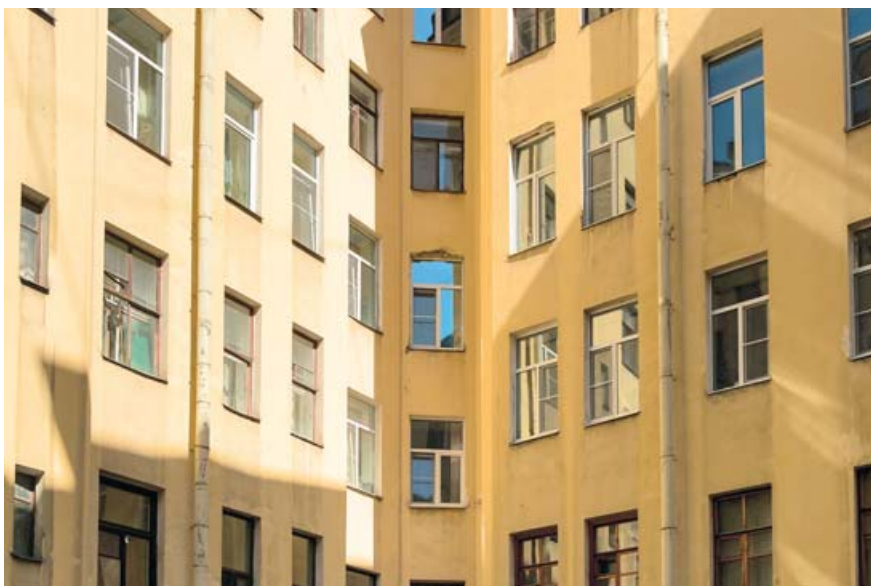




Архитектор Иван Яковлев возводил до этого по большей части училищные дома, занимался церковным строительством. Дом Полежаева выделяется в его творчестве ярким романтическим обликом, при этом пространственная композиция здания характерна для петербургской архитектуры начала XX века. Так, с целью улучшения гигиеничности квартир, насыщения их светом и воздухом в этот период практиковались обширные открытые дворы — и эта планировочная идея воплощена в доме Полежаева. Здесь также устроен двор-курдонер, служащий своего рода продолжением уличного пространства, способствующий проветриванию и инсоляции жилища.

Эксперты отмечают рациональность подхода к романтическому образу дома. Если присмотреться, видно, что башнями как отдельными объектами дом не оснащен. «Башенные» образы создаются либо с помощью срезанного угла, увенчанного многогранным бельведером с высоким сильным шпилем, либо за счет обработки угловой части композициями из узких окон — опять же с высоким силуэтным покрытием над этой частью здания. Средневековые мотивы оттеняются арочными лоджиями в ренессансном духе и богатой цветовой палитрой разнообразных отделочных материалов. Кроме того, дом украшают парные скульптуры в стиле эпохи Возрождения.

Дому Полежаева более ста лет, и в нем никогда не было капремонта — в настоящий момент здание, прекрасное снаружи, изнутри имеет печальный вид. Более половины квартир в доме — коммунальные.





↑ В доме, построенном больше 100 лет  
назад, никогда не было капитального  
ремонта

The  
Village

ПЕТЕРБУРГ, ГДЕ МЫ ЖИВЁМ



↑ Окна значительной части квартир  
дома выходят в курдонер и еще  
несколько дворов жилого комплекса

## КАК ЗДЕСЬ ЖИВЁТСЯ

КСЕНИЯ  
НИКОЛЬСКАЯ  
Художница,  
организатор  
арт-пространства  
«Полежаев»

В этом доме я то ли с 1999-го, то ли с 2000 года. Искала мастерскую, и вдруг одна моя бывшая одноклассница, работавшая в КУГИ, рассказала, что в здании есть пустующее нежилое помещение.

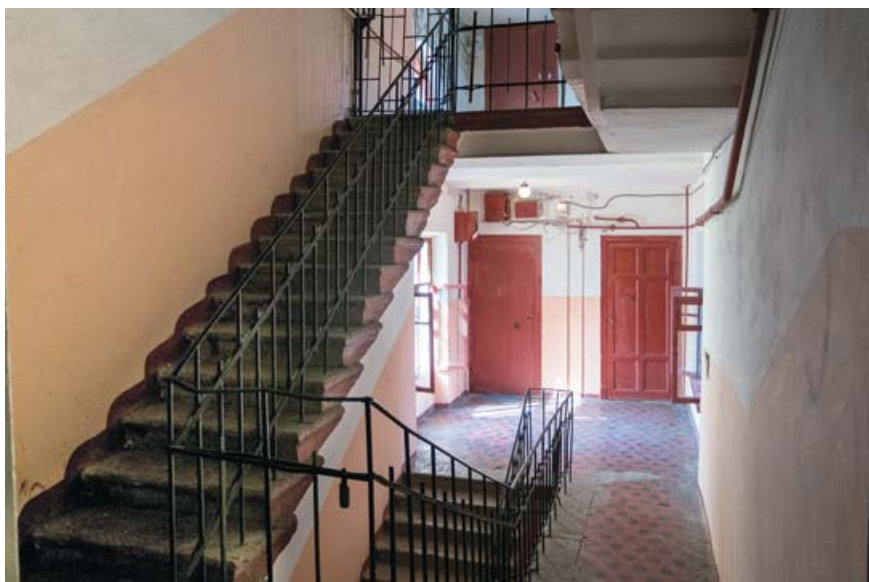
Проход сюда — с черной лестницы (парадная лестница — со стороны двора-курдонера). Интересно, что на кухне были остатки оригинальной — шикарной! — плитки Villeroy & Boch (она есть и на лестничной площадке). К сожалению, плитка была в основном выбита, и мне пришлось все залить цементом.

## Интересно, что на кухне были остатки оригинальной — *шикарной!* — плитки *Villeroy & Boch*

Говорят, что в этом доме — самые большие в городе коммуналки. За все годы, что я здесь нахожусь, не смогла запомнить ни одного соседа: тут невероятная текучка. Видимо, коренные жители Петербурга по дешевке сдают комнаты приезжим. Жильцы в основном малосимпатичные, склонные к алкоголизму. По возрасту очень разные. Впрочем, в главном подъезде вроде бы есть хорошие квартиры с обеспеченными людьми. А еще в 80-х, говорят, здесь жила прислуга купца Полежаева.

В доме много разных заведений: везде какие-то магазинчики, которые меняются каждый сезон, парикмахерская, алкогольный, в котором ничего нельзя покупать, потому что продают разбавленное. Есть хостел — он, впрочем, не мешает.





↑ Больше половины квартир в Доме купца Полежаева — коммунальные





На крышу дома постоянно кто-то вылезает. Приходят и спрашивают: «Есть ли вход на чердак?» Наши чердаки закрыты, мы не разрешаем. Крыша крутая, я бы никому не рекомендовала на нее выходить. Но вид очень красивый: можно разглядеть три моста, в том числе Вантовый.

Вечерами здесь потрясающе: облака, Нева. Что приятно в этой мастерской: если закрыть внутреннюю дверь — соседей не слышно, и появляется ощущение пребывания в капсуле. Иностранцы очень любят тут находиться, несмотря на грязь в подъезде.

Из бытовых минусов мастерской: на мой этаж почти не поступает холодная вода. Помыться можно только в середине дня. И в управляющей компании, которой я плачу большие деньги (в итоге получается как за обычную квартиру), говорят: «Ой, ну что вы хотите, у вас такой плохой дом — здесь же никогда не было капремонта»

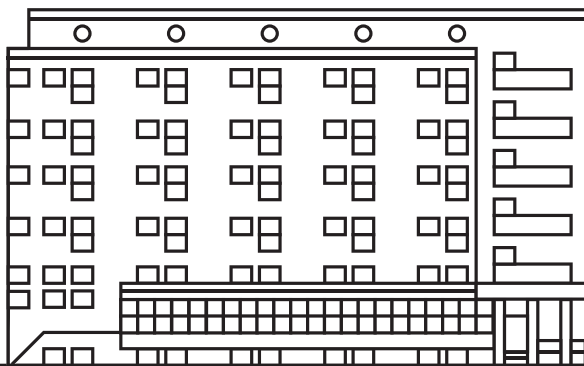
# ЖИЛОЙ ДОМ ОБЩЕСТВА БЫВШИХ ПОЛИТКАТОРЖАН

**О месте** Жилой дом Общества бывших политкаторжан — одно из самых известных зданий эпохи авангарда в Петербурге. Во многом это связано с его уникальным местом расположения. Жилой комплекс занимает участок, выходящий на Большую Неву по фронту Петровской набережной и на Троицкую площадь. Благодаря угловому размещению из квартир дома открываются виды на Петропавловскую крепость, стрелку Васильевского острова, Летний сад и Троицкий мост.

АДРЕС  
Троицкая площадь, 1

АРХИТЕКТОРЫ  
Григорий Симонов,  
Павел Абросимов,  
Александр Хряков

ГОД ПОСТРОЙКИ  
1929—1933







Дом строился для ветеранов каторги и ссылки — жертв царизма, то есть в буквальном смысле для политической элиты нового большевистского режима. Проект курировал лично Григорий Симонов, руководивший в Ленинграде всем жилым строительством.

Предполагалось, что новый жилой комплекс станет полноценной «машиной для жилья», способной обеспечить весь жизненный цикл в едином общественном пространстве. В доме были устроены общая столовая, библиотека, детский сад-очаг, автоматическая прачечная и даже Музей каторги и ссылки. В жилых ячейках двух секционных и одного галерейного корпусов выделялись только кухни-ниши с небольшими плитами. Жильцам дома предлагались не только балконы, но и общие террасы и солярий на плоской крыше.

Строительство дома Общества политкаторжан затянулось, а завершение стройки пришлось на смену эпох. Изящно нарисованные в духе самых передовых тенденций модернистской архитектуры корпуса с ленточным остеклением, чистыми объемами балконов, тонкими, круглыми в сечении колоннами-стойками и летними террасами признали неуместным анахронизмом, дом подвергли резкой критике за техническое несовершенство: промерзание стен, отсутствие нормальных планировок и, разумеется, за незавершенный грубый характер внешнего облика. А жители дома — семьи бывших узников царизма — вскоре после постройки здания вновь стали жертвами, на этот раз сталинского режима.

«Тем не менее сегодня центр Петербурга уже невозможно представить без Дома политкаторжан. Его чистые и ясные архитектурные объемы, 75-метровое ленточное окно первого этажа



↑ Дом состоит из трёх шести- и семизэтажных корпусов, расположенных незамкнутым прямоугольным треугольником и вмещающих 200 квартир

и эффектные балконы-консоли вошли в иконографию открыточных видов города. Этот дом будет наглядно демонстрировать потомкам, с чего начиналась на рубеже 1920—1930-х годов архитектура модернизма, ставшая «большим стилем» XX столетия», — говорит архитектор Александр Стругач.











## КАК ЗДЕСЬ ЖИВЁТСЯ

ЛЮДМИЛА  
БОРОВИКОВА  
И ВИКТОР  
БОРОВИКОВ  
Старожилы

Общество политкаторжан создавал и возглавлял Давид Трилиссер — и, я считаю, последнее слово о том, где и как строить дом, было за ним. Специально для него была выстроена наша квартира — самая большая в доме и по сей день. Она изначально предполагалась как трехкомнатная, но при строительстве одну комнату добавили от соседнего подъезда.

Внизу находилась столовая. В квартирах изначально не было кухонь — точнее, были ниши с электроплитками, нагревателями и баками с водой, чтобы подогревать еду, а потом мыть посуду. Такая ниша сохранилась в комнате нашего сына. В столовой вы могли заказать еду. Если кто-то не хотел есть в самой столовой, можно было взять в специальные судки первое, второе, салаты — и поднять в квартиру. Все было сделано для того, чтобы людям поменьше заниматься хозяйственными делами.

Большинство нынешних жильцов в доме — те, кто получили квартиры по наследству. Из новых — те, кто могут позволить себе купить. Вот над нами куплена квартира за 25 миллионов рублей. Владелец, молодой парень лет 40—50, приходил: «Давайте я и вашу квартиру куплю». А зачем нам продавать? Нас все устраивает.

В большинстве квартир планировку перedelывали. Любыми способами расширяли жилую площадь: добавляли за счет пустующей части шахты лифта, кто-то сносил части колонн, которые были внутри комнат. Сейчас на чердаке, где было нежилое помещение, кто-то пытается строить квартиры и пробивает потолок. А у нас все осталось в прежнем виде. У нас даже краска на стенах осталась, как при постройке, — мы не стали клеить обои. Единственное — мы поменяли окна: были старые дубовые рамы, из которых здорово сквозило.

Дом состоит из трех соединенных корпусов. Со стороны набережной — коридорная система (однокомнатные квартиры выходят в длинный коридор, проход в который из парадной закрыт отдельной дверью), там все квартиры с видом на Неву. В нашем корпусе все квартиры выходят на Троицкую площадь, а в следующем — частично во двор.

Из бытовых минусов — у нас холодно. А из плюсов — в стенах есть встроенные шкафы, очень удобные. Изначально в квартирах были ванны. Да, ванная комната с окном — но тут при всем желании ничего не разглядишь с улицы. Саму ванну мы, конечно, поменяли, а изразцовые плитки не трогали — только заклеили.





↑ «В большинстве квартир планировку переделывали. Любыми способами расширяли жилую площадь»





# ЖИЛОЙ ДОМ ПЕРВОГО РОССИЙСКОГО СТРАХОВОГО ОБЩЕСТВА

**О месте** Дом трех Бенуа, названный так по фамилии спроектировавших его братьев (двух родных и одного двоюродного), — одно из самых знаменитых зданий Петербурга начала XX века наряду, например, с Толстовским домом. Когда-то это был самый большой жилой комплекс в городе: здание прописано сразу по трем адресам и занимает едва ли не квартал на Петроградской стороне. У здания богатая история: после революции сюда селили советскую номенклатуру — потом многих и новых, и старых жителей дома репрессировали. В разное время в доме жили композитор Дмитрий Шостакович, актер Борис Бабочкин, маршал Леонид Говоров, Сергей Киров.

## АДРЕС

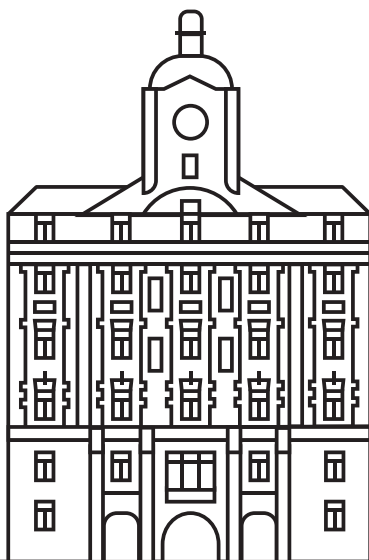
Каменноостровский  
проспект, 26—28;  
Кронверкская  
улица, 29; Большая  
Пушкарская улица, 37

## АРХИТЕКТОРЫ

Леонтий Бенуа,  
Юлий Бенуа, Альберт  
Бенуа, при участии  
Александра Гунста

## ГОДЫ ПОСТРОЙКИ

1911—1914





Ансамбль на Каменноостровском построен подобно многим другим петербургским жилым комплексам — парадный двор-курдонер плюс система дворов поменьше. Парадный двор-курдонер, с садом и фонтаном, отделен от Каменноостровского проспекта колоннадой из четырех пар монолитных дорических колонн из красного гангутского гранита. Фасады дома облицованы «горшечным камнем» из Швеции (он не впитывает воду и мало разрушается; детали фасада выполнены из него же). Боковые фасады украшены чередующимися парами грифонов и растительными гирляндами. А на эркерах — рельефные изображения рыб.

Сегодня Дом трех Бенуа — плавильный котел разных социальных страт: элитные апартаменты соседствуют с коммуналками.











The  
**Village**

ПЕТЕРБУРГ, ГДЕ МЫ ЖИВЁМ





↑ В доме работает Музей С. М. Кирова, который занимает в том числе бывшую квартиру соратника Сталина — ее интерьеры во многом восстановлены





## КАК ЗДЕСЬ ЖИВЁТСЯ

КСЕНИЯ  
РОМАНЮК

Жительница  
коммуналки в Доме  
трех Бенуа, научный  
сотрудник  
Государственного  
гидрологического  
института

Когда-то мы жили в коммуналке недалеко от «Чкаловской», потом ее расселили: кто-то уехал на окраины в отдельные квартиры, а мы не захотели покидать Петроградскую сторону и в итоге четыре года назад переселились в другую коммуналку — в Доме Бенуа.

Пронумерованных парадных в доме 25, дворов — девять. Но некоторые дворы не пронумерованы, а некоторые закрыты. Так что непонятно, как их считали. Возможно, всего дворов не девять, а одиннадцать. Это загадка Дома трех Бенуа.

В доме постоянно расселяют коммуналки: например, первые этажи почти полностью заняты под магазины, салоны красоты, рестораны. В башне, куда вход с угловой парадной со двора, тоже расселили коммуналку, и теперь там фото-студия. Мы не пользуемся заведениями, которые расположены в этом доме. Раньше ходили в местный веломагазин, но сейчас там очередная студия красоты.



Я очень люблю оригинальные предметы, поэтому у нас в комнате все по максимуму сохранено. Единственное: пришлось поставить другое окно, потому что прежнее было в очень плохом состоянии. Остальные соседи не так дорожат старинной. В комнате напротив был дубовый паркет: его сняли и выкинули, а взамен постелили ламинат. Теперь соседка-юристка ратует за то, чтобы снять оригинальную входную дверь — она же старая. Ей кажется, что если новое, то это класс. Многие делают подвесные потолки прямо на лепнину, потому что иначе сыплется. По мне, пусть лучше сыплется — ну красиво же!

У большинства соседей по коммуналке, впрочем, принцип такой: все должно быть как раньше. Например, мы покрасили одну из дверей в белый цвет, а они перекрасили в ядовито синий. Потому что если 30 лет была синей — значит, так надо. Но по входной двери наши позиции совпадают — правда, аргументы разные. Их аргумент: раз 30 лет она была такая, то пусть и остается.

Минус квартиры: где-то треть стен тонкие, они как будто из картона: я слышу, как у соседа вибрирует (даже не звонит!) телефон. Но в 1914 году, когда этих стен не было, думаю, дом был просто идеален.

А еще у нас, наверное, чуть ли не самый маленький лифт в городе. Туда помещается один человек с двумя пакетами из продуктового магазина или два человека налегке. Однажды мы меняли икеевский диван, и его привез кто-то главный по доставке. Оказалось, он живет в соседней парадной, и ему стало интересно, кто заказал диван. Он приходит и говорит: «Ну у вас и лифт!» — «А у вас другой, что ли?» — «Конечно, у нас нормальный!» При этом в лифт каким-то образом помещается двухкамерный холодильник».

→ Сегодня Дом трех Бенуа — плавильный котел разных социальных страт: элитные апартаменты соседствуют с коммуналками



В целом в доме очень разные жильцы. Со стороны Каменноостровского, похоже, живут совсем толстосумы; есть парадные с консьержами. И не только там: в нашем дворе продавалась трехкомнатная квартира с тренажерным залом и сауной за какие-то немислимые миллионы рублей.



↑ Здание прописано сразу по трем адресам и занимает едва ли не квартал на Петроградской стороне — его окна выходят на разные улицы района



↑ Из башни дома открываются  
открыточные виды на Петроградскую  
сторону



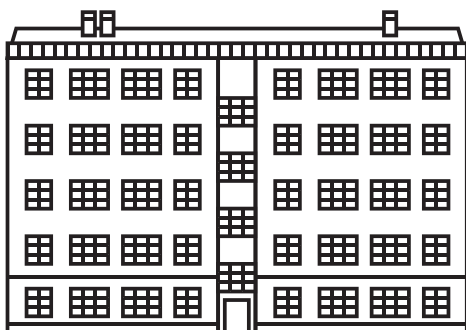
# «ДОМ-КОЛБАСА»

**О месте** Конструктивистский дом на улице Бабушкина после постройки окрестили «колбасой» — из-за странной изогнутой формы. Это было самое длинное здание в Ленинграде (сейчас таковым считается «дом-змея» на улице Пионерстроя). Изначально дом строили для рабочих, все квартиры были коммунальными — без ванн и горячей воды. Здание не является памятником, здесь никогда не было капремонта — современное состояние его оставляет желать лучшего. Почти все квартиры в «доме-колбасе» трехкомнатные, но есть и как минимум одна двухкомнатная: она располагается в бывшем «красном уголке».

АДРЕС  
ул. Бабушкина, 61

АРХИТЕКТОР  
Григорий Симонов

ГОДЫ СТРОИТЕЛЬСТВА  
1932







↑ В решениях архитектора дома, как считают специалисты, прослеживается явное немецкое влияние

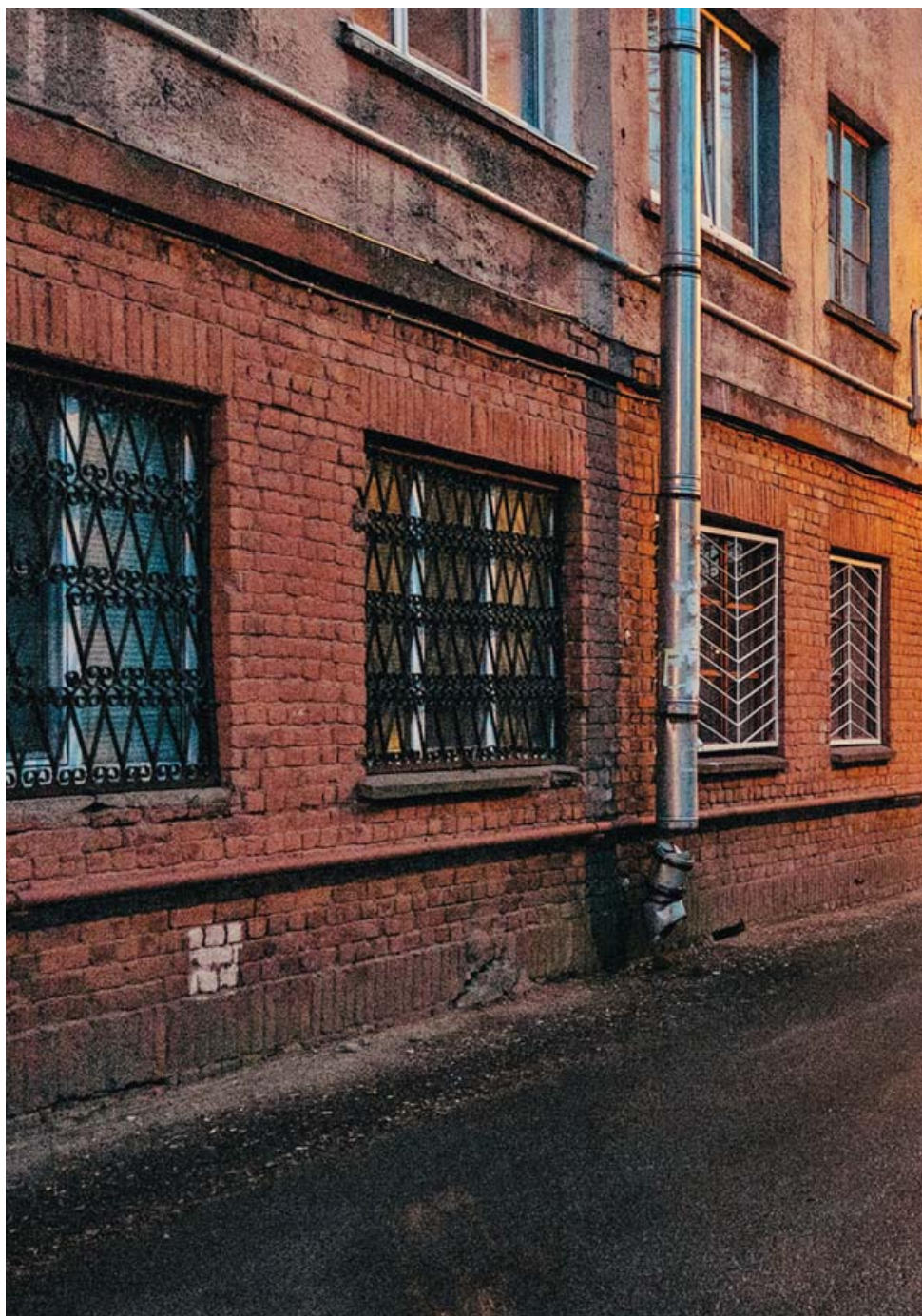
**The Village**

ПЕТЕРБУРГ, ГДЕ МЫ ЖИВЁМ

В решениях архитектора дома, как считают специалисты, прослеживается явное немецкое влияние того времени. Например, активное использование открытого кирпича в сочетании со штукатуркой — очень редкий прием для ленинградского конструктивизма. Заметно немецкое влияние и в деталях, например, сплошное вертикальное остекление лестничных клеток. У дома специфическое решение подворотни: она всегда достаточно широкая, разделенная на два проезда сдвоенными центральными колоннами на уличном фасаде стоящим по оси этих колонн объемом лестничной клетки. Этот объем задвинут внутрь, так что перед входом образуется своего рода лоджия.

«Несомненно, будь этот жилмассив построен в Москве пятью годами позже, автору было бы не избежать обвинения в формализме. Действительно, формально-эстетические соображения в наибольшей степени определили архитектуру этого жилмассива. Однако, в отличие от возможного прототипа, симоновский «длинный дом» получился куда более модернистским и новаторским. Отсутствие охранного статуса у Щемилковского жилмассива, частью которого является «дом-колбаса», — чудовищное упущение. Наряду с жилмассивом Тракторной улицы это пример наиболее интересной архитектуры 20-х годов», — говорит архитектор Алексей Левчук.





The  
Village

ПЕТЕРБУРГ, ГДЕ МЫ ЖИВЁМ







## КАК ЗДЕСЬ ЖИВЁТСЯ

ФАРИД ЮЗБЕКОВ  
Менеджер

Мы переехали в «дом-колбасу» в 2006 году из Рыбацкого, где снимали однокомнатную квартиру. Раньше помещение на первом этаже, в котором сейчас находится наша квартира, было нежилым: в советское время здесь располагался «красный уголок». Тут проходили политические собрания и пионерские слеты. Когда Советский Союз развалился, помещение оказалось заброшенным. Какое-то время здесь жили бомжи.

В доме 25 парадных, в каждой по десять квартир. У нас особая парадная: тут и бывший «крас-

ный уголок», и действующий участковый пункт полиции. Где, правда, редко кто бывает — зато все посетители звонят нам. А в остальном на каждом этаже по две трехкомнатные квартиры. Половина квартир коммунальные, и дом изначально строился как коммунальный. Наша квартира отличается от остальных — они все трехкомнатные, а наша двухкомнатная. Начиная со второго этажа все квартиры одинаковые: заходишь — справа кухня и туалет, маленький коридор и три комнаты.

Плюс этого дома в том, что он такой длинный. Ты говоришь: «Я живу в «колбасе», и все такие: «Это тот крутой длинный дом?»

Еще один большой плюс дома в том, что всегда есть где припарковаться. Обычно в многоквартирных домах с этим проблемы. У нас не бывает драк из-за места во дворе.





Изначально в доме не было ванных. Мы сделали ванную комнату из кухни, из комнаты — кухню, а еще одну большую комнату разделили на две. Обычно жильцы ставят душевые кабинки на кухне. Из-за этого нас столько раз затапливали соседи, и я боюсь, что когда-нибудь эта кабинка упадет нам на голову — перекрытия-то деревянные. По крайней мере, когда наверху идет ремонт, с потолка постоянно что-то сыплется. При этом, как ни странно, у нас тихо по сравнению с многоэтажными домами. Единственное: поскольку мы на первом этаже, летом прохожие, бывает, заглядывают в окна. Но я уже привык.

У нас нет выхода на крышу, в отличие от некоторых других парадных. Кстати, я слышал легенду о том, что раньше крыша была плоская и во время войны на ней стояли орудия, солдаты отстреливались — дом был как бы защитной стеной. Еще одна легенда гласит, что дом построили каторжники. Он задумывался как прямой, а они сделали его кривым из соображений устойчивости — и их расстреляли за то, что они неправильно построили. Наконец, по третьей легенде, тут задумывали архитектурный серп и молот — и наш дом должен был воплощать молот. Не знаю, правда ли что-то из этого.



→ В доме  
25 парадных,  
в каждой по десять  
квартир



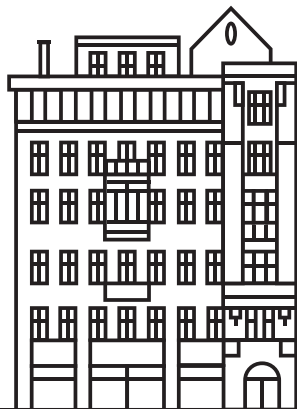
# ДОМ БАССЕЙНОГО ТОВАРИЩЕСТВА

**О месте** Гигантский Дом Бассейного товарищества — самый крупный из кооперативных домов, построенных в Петербурге в начале XX века. Размер участка подсказал архитекторам новаторскую планировочную идею: участок разрезают две внутренние улицы — с проездом посередине, с деревьями и тротуарами по бокам — они сходятся под прямым углом в центре квартала, образуя небольшую площадь с фонтаном. Линии идут от основных магистралей — улицы Некрасова и Греческого проспекта, насыщая квартал воздухом, светом и пространством. Оставшаяся площадь участка плотно уставлена корпусами, образующими обычные двory-колодцы.

АДРЕС  
улица Некрасова, 58—60

АРХИТЕКТОРЫ  
Эрнест Виррих,  
Алексей Зазерский,  
Алексей Бубырь,  
Николай Васильев

ГОДЫ СТРОИТЕЛЬСТВА  
1912—1914



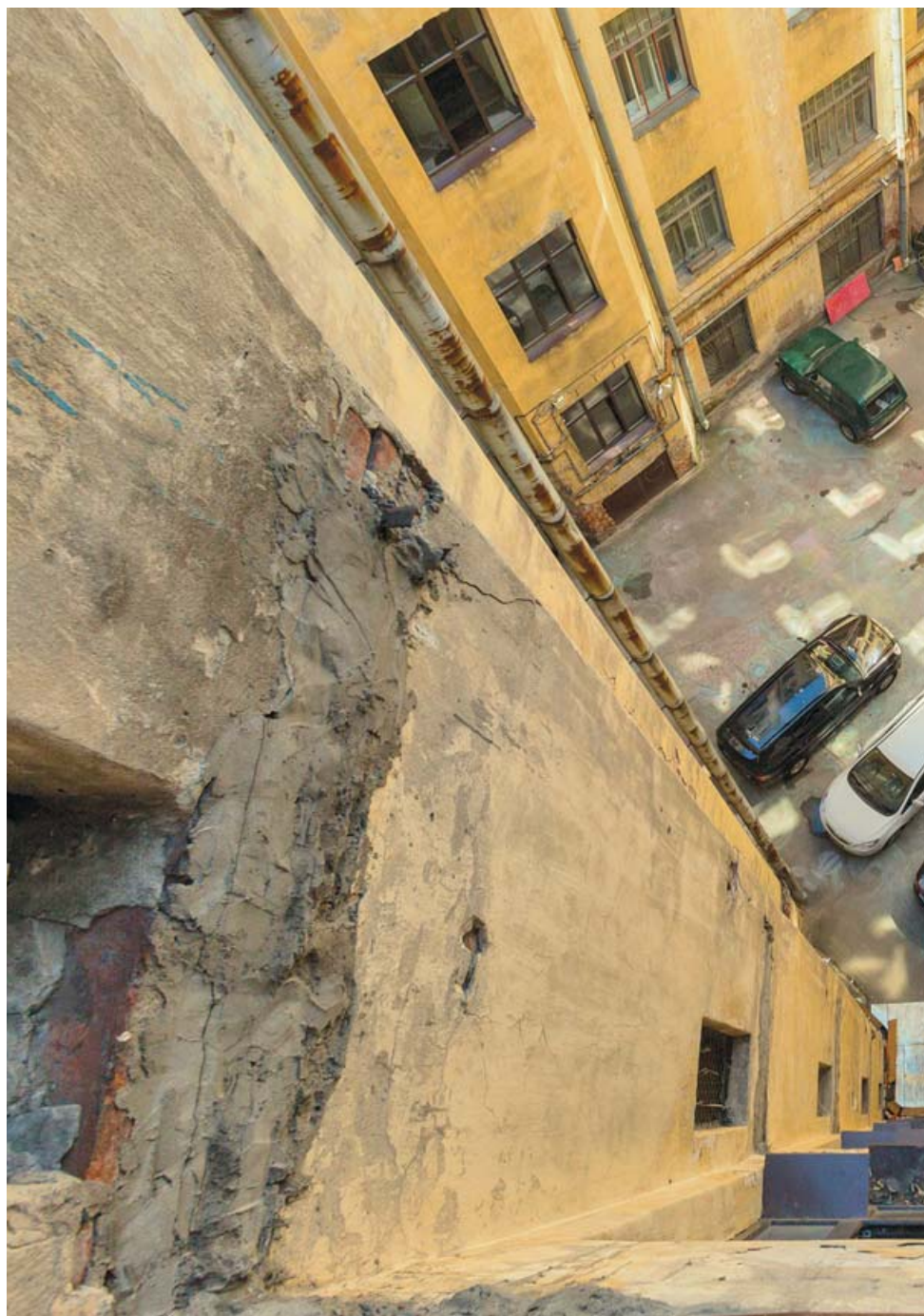




Проектировщики оснастили дом по последнему слову техники: от лифтов даже на чёрных лестницах, центрального отопления и горячее водоснабжения до вентиляций, каминов и даже пылесосывательных станций. Был предусмотрен и прообраз прачечной-автомата «с механическими приборами для стирки, полоскания и отжимки, а также сушильные шкафы для быстрой сушки белья».

Как объясняет историк архитектуры Александр Мамлыга, с архитектурной точки зрения Дом Басейного товарищества — своеобразная выставка достижений северного модерна, благо размер дома не стеснял воображения: «Не обошлось без повторов, но монотонных и скучных мест тут нет. Не слишком характерное для этого стиля единство отделки в виде штукатурки серого цвета (ни камня тебе, ни плитки) добавляет, впрочем, единства в общую композицию, в которой встречаются вкрапления как из актуальной тогда неоклассики, так и мотивы идущего ей на смену стиля «ар-деко». Надо сказать, что цвет, вернее, его отсутствие, добавляет не только единства ансамблю, но и мрачности общему впечатлению от дома. Осознанно это сделано, чтобы подчеркнуть драматизм форм, или просто из экономии оставлен натуральный цвет цементной штукатурки, мы уже не узнаем».













## КАК ЗДЕСЬ ЖИВЁТСЯ

ГЕННАДИЙ  
СМИРНОВ  
Актер

Переехал сюда в 1998 году, мы расселяли коммуналку на Большой Московской с семьёй, и в результате «цепочки» получили трёхкомнатную квартиру в мансарде. Выглядела она чудовищно. Чёрная лестница, вход через кухню, а на кухне стоит мотор от КамАЗа. Это были раньше огромные квартиры, которые потом делились на маленькие.

Сейчас в основном все квартиры, которые выходят на улицу с парадным входом, расселили, и там теперь дорогие квартиры, а те, что выходят во дворы с чёрным входом, как моя, расселили только частично, и там живут люди среднего достатка. Раньше все были в основном коммуналки, они и сейчас есть, но гораздо меньше. Некоторые коммуналки во дворах расселили, но продать так и не смогли: метраж огромный, а выход в колодец.

Минусы старых домов таких, что ты точно знаешь, кто что готовит. Звуки из окна ещё слышны. Вот девочка учится играть на пианино, и это страшное дело. Даже с закрытыми окнами всё слышно, потому что колодец резонирует.





Несколько лет назад весь дом стоял в зелёной сетке. Его реставрировали по матвиенковской программе «Фасады Санкт-Петербурга», так что непарадная часть дома под реставрацию не попала. Весь облицовочный камень отреставрировали, скульптуры, фонари. Социальное расщепление налицо — наши чёрные лестницы просто покрасили, а в тех, что на Некрасова выходят, навели красоту.

Двор у нас подвесной. Их в центре много. Под ним двухметровое укреплённое простран-

ство, где хранили стройматериалы и уголь. Это же Пески, единственное сухое незаблоченное место в центре, поэтому тут можно такие дворы делать.

До начала борьбы с терроризмом все чёрные входы были открыты, и я, не выходя на улицу, через эти чёрные ходы, через весь комплекс, доходил с Греческого до рынка.

Сейчас все выходы на крышу закрыты, а раньше мы выходили салют смотреть. Там же мне пришлось единственный раз в жизни избить человека. Там бомжи жили. И мы поймали с соседями бомжа, который на чердаке развёл костёр и готовил еду. А такой деревянный чердак за минуту сгорит. Капремонт был тут в 70-х годах, но всё равно много деревянного осталось. Пришлось побить его.









# ДОМ СО ШПИЛЕМ У ПАРКА ПОБЕДЫ

**О месте** Дом со шпилем у парка Победы — пожалуй, самое московское здание Петербурга, которое иногда называют первым ленинградским небоскребом, один из показательных примеров сталинского ампира. Дом строили в два этапа. До войны это был один из экспериментов по скоростному строительству: тогда возвели части здания на Московском и Бассейной, но наиболее характерный элемент — угловая 76-метровая башня со шпилем — появился уже в послевоенное время.

## АДРЕС

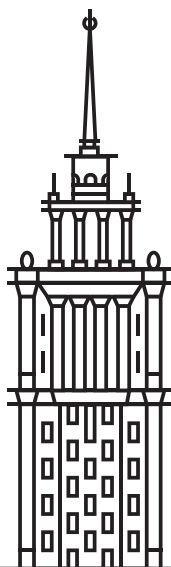
Московский проспект, 190;  
Московский проспект,  
192—194; Бассейная улица, 41

## АРХИТЕКТОРЫ

Григорий Симонов,  
Борис Рубаненко,  
Владимир Васильковский

## ГОДЫ СТРОИТЕЛЬСТВА

1940—1941











↑ Дом строили в несколько этапов. Части здания на Московском и Басейной построили в начале 40-х, но наиболее характерный элемент — угловая 76-метровая башня со шпилем — появился уже в послевоенное время

Шпиль башни исполнен из белой жести, а венчает его венок с золоченой звездой, который является еще и флюгером. Изготовили его рабочие Адмиралтейских верфей. Им же посвящены и статуи, расположенные на четырех углах основания башни, — мужчины и женщины, держащие в руках якоря. На крыше башни, по углам, установлены пирамидки с шарами с сидящими на них голубями — символами мира. Авторами этих скульптур стали архитектор Лазарь Хидекель и скульптор Игорь Крестовский.

Благоустроенный и быстро развивающийся район, большие квартиры с высокими потолками и роскошной по тем времена отделкой, близость Московского парка Победы, — все это определило судьбу дома в первые годы, здание быстро получило негласный «генеральский» статус: в доме со шпилем стали селиться высокопоставленные военные, политики и чиновники. Однако со временем контингент проживающих сильно изменился, здесь появились коммунальные квартиры.



## КАК ЗДЕСЬ ЖИВЁТСЯ

ИГОРЬ БУЛЫГИН  
Музыкант  
АННА СОРОКИНА  
Дизайнер

От бабушки в наследство осталась квартира в Москве, мы ее продали и в 2003 году купили квартиру в этом доме. Видимо, нам не хотелось уезжать далеко от столицы, поэтому выбрали дом на Московском проспекте.

В эту квартиру влюбились сразу. Здесь не совсем центр, народу не так много, рядом парк. При этом до центра — десять минут, аэропорт тоже близко, что для меня особенно удобно.

Снаружи дом выглядит так, будто внутри суперэлитное жилье, но на самом деле богатых квартир здесь почти нет. Впрочем, в одном из подъездов жильцы объединили несколько квартир, сделали перепланировку — вот там действительно суперэлитно. Есть и квартиры по 200 метров. Но в остальном все самое обычное.

Отцу предыдущих владельцев дали квартиру в этом доме, когда здание только-только построили. Кажется, этот человек был военным врачом. Дом называли генеральским, так как квартиры



давали людям, связанным с военными специальностями. Плюс были коммуналки (и до сих есть — например, в нашей парадной таких две).

Старожилов в доме очень много. Например, есть одна очень активная бабушка: она провела здесь детство, вырастила сыновей — и сейчас борется за восстановление во дворе футбольной площадки. Отсюда не особо уезжают: место хорошее.

Вячеслав Полунин в этом доме покупал квартиру для мамы, но сам здесь не живет. А в башне со шпилем когда-то жил Виктор Цой. Это абсолютно достоверно: мы знаем сына Цоя, Сашу, и он говорил, что его бабушка с дедушкой тут жили довольно долго. Но, насколько я понимаю, они не хотели, чтобы про этот адрес знали — боялись нашествия фанатов. У нас даже была довольно большая надпись маркером на стене: «Здесь жил с такого-то по такой-то год Виктор Цой». Ее постоянно закрашивали, лет пять назад она окончательно исчезла.



С жильцами башни мы не особо видимся. Но я знаю, что там живут самые обычные люди, не олигархи. Олигархической у нас считается парадная № 11, за аркой.

Раньше Московский, 190, был одним большим длинным домом, а потом башню отделили от корпусов на Бассейной и Московском нумерацией. Всего в доме около 15 парадных, в нашем корпусе — 11. Причем арка, в свою очередь, как бы разделяет наш дом на две части, поэтому у него двойной номер: 192—194. Новую нумерацию сделали лет 15 назад, была большая путаница. Тут есть одна бабушка, которая, так получилось, вообще нигде как бы не живет. Ее квартиры нет. По крайней мере, она сама так говорит — не знаем, правда ли это: в паспорте у нее — старый номер квартиры (№ 2), а нового нет.

Наш дом по документам 1953 года постройки, но на самом деле его начали строить еще до войны. По задумке на первых этажах должны были организовать помещения магазинов, часовой мастерской, парикмахерской, загса. Плюс в плане есть бомбоубежища в цокольном этаже — с отдельной комнатой, ванной и туалетом. В одном месте бомбоубежище даже сохранилось: все в той же 11-й парадной. Там работает и живет человек — мастер, который обслуживает лифтовое хозяйство.









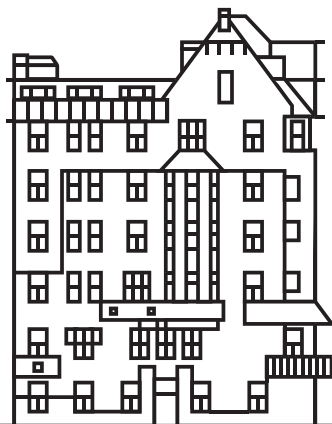
# ДОМ КАПУСТИНА

**О месте** Доходный дом Константина Капустина на углу набережной Фонтанки и Климова переулка – одно из самых красивых зданий Петербурга в стиле северный модерн. В XXI веке, спустя почти 100 лет после постройки, оно неожиданно прославилось еще и как «тот самый дом из “Питер FM”» – изрядно романтизировавшего город кинофильма. Видный деятель российского автомобилизма и автоспорта Константин Иванович Капустин в 1910 году заказал постройку архитектору Алексею Бубырю (затем тот с коллегами спроектирует, например, еще один знаменитый петербургский дом – жилой комплекс Бассейного товарищества).

АДРЕС  
Фонтанки наб., 159

АРХИТЕКТОР  
Алексей Бубырь

ГОДЫ ПОСТРОЙКИ  
1910–1912





Наибольшее впечатление производит южный фасад дома, выходящий на Фонтанку, – он представляет собой гигантскую супрематическую композицию. Как отмечает исследователь архитектуры модерна, архитектор Александр Мамлыга, тема угла, которая, видимо, привлекала Бубыря и над которой он долго работал, получает здесь наивысшее развитие (резкий угол дома выделяется на пересечении Фонтанки и Климова переулка). Рассчитанный на восприятие издали, дом решен крупно, без мелких деталей, за исключением еле заметного рельефа на щипцах.

Как говорит Александр Мамлыга, «Дом Капустина – лучшая постройка Бубыря: «При всех достоинствах других его домов ни один из них не производит такого мощного впечатления на зрителя. Этому, конечно, способствует и само место. Алексею Федоровичу везло на угловые участки, и он умело их использовал, а здесь участок не только на углу, но еще и на набережной. В восприятие дома включаются и перспектива Фонтанки, соединяющей центр города и не видное отсюда, но подразумеваемое море; и подход с Египетского моста со сфинксами и обелисками, расширяющими уже не пространственную, а временную перспективу почти до вечности».







## КАК ЗДЕСЬ ЖИВЁТСЯ

РОМАН ГАН  
ГАЛИНА ГАН

Наша квартира когда-то была частью квартиры первого хозяина Константина Капустина. Потом ее разделили, кажется, на три: нам досталась парадная часть. Кто-то из соседей говорил, что в войну здесь жил главный хирург блокадного Ленинграда Виноградов: это отчасти объясняет, почему не сожгли все деревянные элементы. Мы купили эту квартиру у пожилой интеллигентной пары, они в ней жили с начала 1980-х.

В нашей парадной 12 квартир, одна из них — коммунальная. В квартирах сверху и снизу при том же метраже совершенно другая планировка, и потолки на нашем этаже выше на 40 сантиметров. Живут тут разные люди — мы, правда, пока мало с кем знакомы.

В доме шикарный неосвоенный чердак, где живут голуби. Мы туда поднимались, когда занимались печными делами. Дело в том, что в квартире когда-то был камин (а у соседей вверх и вниз вообще сохранились изразцовые печи).



В общем, мы нашли дымоход и решили восстановить этот камин. Вызвали трубочиста. Он сказал: «Все замечательно, все работает».

В большой комнате, бывшем кабинете, есть маленький балкон. Видимо, первый хозяин выходил и смотрел на Фонтанку, курил сигару, наслаждался жизнью. Сейчас отсюда открывается вид не только на воду, но и, к сожалению, на отель «Азимут» (бывшая гостиница «Советская»). Сначала это было единственное, что меня здесь раздражало, но сейчас мы уже как-то привыкли. Один плюс: там наверху есть хороший бар с шикарным видом, я туда вожу гостей города.

У хозяина был отдельный выход из кабинета, он не сохранился, но на старом плане видно дверь, тамбур и выход на черную лестницу. Хозяин мог незаметно исчезнуть, воспользовавшись черным ходом. Черная лестница осталась, она ведет во двор, но мы ею не пользуемся. Вместо тамбура у нас, как и у предыдущих владельцев,



ванная комната. Они, кстати, любезно оставили этот мраморный шкаф (для раковины. – Прим. ред.): скорее всего, он здесь с момента постройки дома – мы его почистили и выкрасили.

Старинная люстра на потолке, которую можно опускать и поднимать, тоже досталась от предыдущих владельцев: она висела в другой комнате, но мы решили, что по стилю больше подходит к кабинету. Абажур пришлось заменить – он прохудился: Галина мама связала новый крючком.

Отрывая дверные наличники, мы обнаружили под ними оригинальные обои Линкруста – толстые, рельефные английские обои (их производят и сейчас, они стоят сумасшедших денег). Я подобрал что-то похожее, в России это тоже стоило дорого: был в командировке в Европе и привез их в чемодане. Изначально обои были белые, но мы нашли в интернете технологию: как сделать, чтобы выглядели под тисненую кожу. Эту технологию и реализовали специалисты.









# ПАЛЕВСКИЙ ЖИЛМАССИВ

**О месте** Палевский жилмассив — один из заметных образцов жилой застройки раннего советского времени, стоящий в одном ряду со знаменитой Тракторной улицей и «Городком текстильщиков» на улице Ткачей. При этом на их фоне Палевский жилмассив выделяется своим зажиточным, комфортным характером: вероятно, это связано с тем, что его проект был выполнен под руководством опытного архитектора дореволюционной поры — Алексея Зазерского, автором красивейших петербургских доходных домов рубежа XIX—XX веков.

## АДРЕС

проспект Елизарова, 4, 6  
(корпуса 1 и 2), 8 (корпуса  
1—3); проспект Обуховской  
Обороны, 95 (корпуса 3—9);  
улица Ольги Берггольц, 3, 5  
(корпуса 1 и 2), 7 (корпуса 1—3)

## АРХИТЕКТОРЫ

Алексей Зазерский и Николай  
Рыбин

ГОДЫ ПОСТРОЙКИ  
1925—1927







В жилмассив входят 19 домов, шесть из них — трёхэтажные, остальные — двухэтажные. Дома жилмассива были сгруппированы вокруг пяти зелёных дворики, в центре комплекса устроили сквер с дорожками и фонтаном. В проекте была реализована идея города-сада, использованы редкие для города малоэтажные дома блокированного типа (таунхаусы). Их особенностью является непосредственная связь квартир с придомовыми участками.

Все ранние жилые массивы середины 1920-х годов имеют один приметный композиционный приём, а именно — арочные вставки, связывающие жилые секции между собой. В Палевском жилмассиве эти арки расставлены так, что совместно образуют интересные перспективные «анфилады», формирующие визуальные навигационные и художественные связи внутри жилой среды. Зазерский придал архитектуре невысоких домов достаточно традиционный характер. Фасады зданий менее динамичны, чем у домов Тракторной улицы; и здесь нет таких деталей, как полуарки или треугольные козырьки.

Как отмечает архитектор Александр Стругач, именно на этой архитектуре учились ленинградские зодчие, создававшие после войны знаменитые районы малоэтажной застройки — такие как Старопарголово, жилмассив, застройка Охты, Невского района и пригородов: «Именно поэтому и Палевский жилмассив зрители иногда ошибочно записывают в категорию так называемых немецких коттеджей. Важно помнить, что у Зазерского — подлинник, оригинал, эйдос этой уютной жилой архитектуры. И именно поэтому этот небольшой городок с арочками и скатыми крышами сегодня особенно ценен».













## КАК ЗДЕСЬ ЖИВЁТСЯ

МАРИНА КНЫШ  
Риелтор

Я Родилась в Кировском районе, у Нарвских ворот. В течение жизни я много раз переезжала, какое-то время жила в пятиэтажке рядом с Палевским жилмассивом. В первой половине 1990-х появилась возможность въехать в квартиру в одном из двухэтажных домов жилмассива. Позже мы смогли выкупить граничащую трёхкомнатную квартиру на втором этаже.

Это квартира-крепость: почти метровые кирпичные стены (жители, делая ремонт, находят кирпичи с буквой «ять» и сохраняют их), зимой очень тепло, а летом прохладно, отдельный вход в каждую квартиру, ухоженный палисадник, парковочное место, огороженная красивая, благоустроенная территория с садом. Станция метро «Елизаровская» — в ста метрах; центр Петербурга — одна остановка на метро или десять минут на машине.



↑ В жилмассив входят 19 домов, шесть из них — трёхэтажные, остальные — двухэтажные



Я 36 лет занимаюсь недвижимостью, знаю жилой фонд Петербурга и лучшего места для себя и семьи за всё это время не находила. Мне нравится комфортное проживание в этой среде. Она формировалась около 20 лет: кто хотел уехать — уезжали, кто хотел купить квартиру — покупали. Сейчас купить квартиру (особенно на огороженной территории) практически невозможно.

Уклад жизни в Палевском похож на деревенский: соседи предпочитают не ссориться, все здороваются, а если и возникают какие-то негатив-

ные моменты — их не усугубляют. И очень важно, что в душу никто не лезет, а если надо решить общий вопрос, сразу все объединяются.

Я исследовала все массивы в городе и могу утверждать, что наш отличается от других. Он миниатюрный, камерный. Я часто наблюдаю из окна: идут люди, вдруг оборачиваются, и у них огромные глаза: «Куда это мы попали? Какое удивительное место!»

В двухэтажных домах Палевского жилмассива необычно то, что ты живёшь будто бы в отдельном коттедже. Например, устройство нашего дома такое: три крыльца, на каждом — по четыре квартиры, в каждую из них — отдельный вход со двора. Крайние двери слева и справа — это первый этаж, смежные двери — второй этаж (новосёлам он обычно больше всего интересен). У меня единственный вариант в жилмассиве — две граничащие квартиры на втором этаже, — больше такого ни у кого нет, хотя бывают по две квартиры в собственности, но с входами с двух разных сторон.

Жители, ценящие историю, сохраняют разные элементы. Например, у меня сохранён лестничный пролёт: ему 90 лет (правда, изначально он был прокрыт страшной коричневой краской). Перилам, креплениям, филёнчатым дверям — по 90 лет, чердачная дверь — тоже с момента постройки. Иногда в жилмассив приходят экскурсии, просят показать, как всё выглядит внутри. И сразу интересуются: «Это сохранившаяся дверь?» Для ценителей это очень важно.



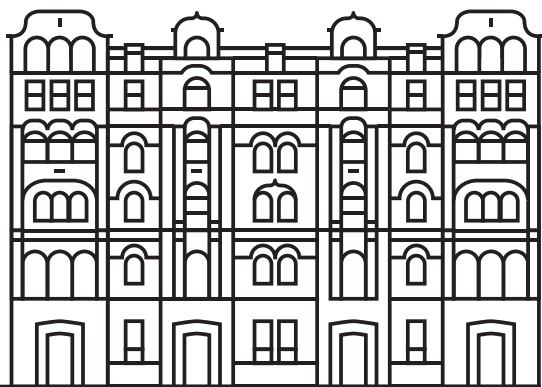
# ДОХОДНЫЙ ДОМ БАКА

**О месте** Дом в стиле модерн с элементами рококо построен в 1905 году для инженера-путейца Юлиана Бака, видного еврейского благотворителя, издателя «Биржевой газеты» и основателя газеты «Речь», печатного органа партии кадетов. Благодаря крытым переходным галереям, соединяющим лицевой и дворовый корпуса, внутренний двор напоминает эшеровский лабиринт. Подобное решение архитектора Бориса Гиршовича было на руку домовладельцу: жильцы дворового корпуса пользовались парадной лестницей, что позволяло требовать с них более высокую арендную плату.

АДРЕС  
Кирочная улица, 24

АРХИТЕКТОР  
Борис Гиршович

ГОДЫ ПОСТРОЙКИ  
1904—1905







Сам домовладелец занимал большую квартиру на первом этаже, а над ним роскошные 22-комнатные апартаменты с тремя ванными занимал в бытность военным министром в 1905–1909 годах Александр Редигер. Во многих квартирах, перепланированных и расчленённых после 1917 года, сохранились лепные плафоны, кафельная облицовка ванных, каминные и паркетные. Несложно попасть и на парадную лестницу, где уцелели витражи фирмы «М. Франк и К». Кроме того, дом знаменит своим подвесным двором (технический этаж, стоящий на сваях внутри дворовой территории: под ним обычно находятся помещения, в которых в XIX веке хранили уголь и дрова)



→ В некоторых квартирах, перепланированных после 1917 года, сохранились приметы дореволюционного времени: в том числе исторические двери











## КАК ЗДЕСЬ ЖИВЁТСЯ

МАРИНА ЖУКОВА  
Стратег

Первоначально наша квартира была восьми-комнатной, с двумя выходами — на парадную и дворовую лестницы. В 1920-е её поделили на несколько. В нашей части остались три парадные комнаты — причём без кухни, туалета и ванной (с годами всё это, конечно, появилось). Отделившиеся квартиры с конца 1970-х годов принадлежат Союзу художников — как и большая часть мансард, в которых расположены мастерские. Наша семья отказалась уезжать.

Сейчас можно представить себе, как наша парадная выглядела десятилетия назад. По воспоминаниям тех, кто заселялся сюда в 1920-е, они попадали как будто во дворец. Например, был лифт в стиле модерн, постепенно утраченный. Там была лавочка, обитая бархатом, и лифтёр. И на каждом этаже — чугунные розы: наши соседи сохранили одну такую в память о лифте. Сама кабина пропала ещё в 1960-е. Она сломалась, и уже никто не мог её починить:

знание передавалось по наследству, а лифтёр погиб — на этом всё. Но до 1988 года оставалась оригинальная сетка.

С конца 1940-х годов витражи стали разбирать на грузики для рыбалки мальчишки, но несколько всё же сохранилось. Последнее зеркало в парадной — простоявшее всю войну — разбили в начале 1980-х. Что-то — например, крепления для красной ковровой дорожки на лестницах — растащили на металлолом.

Сейчас в солнечный день в течение 15 минут перед домом можно встретить по пять экскурсионных групп.

В одной из коммуналок разобрали и продали камин, находившийся под охраной государства. На лестнице сбит исторический мрамор. Я видела, как это было: водопроводчики меняли батареи — снимали и просто скатывали по лестнице, сбивая мраморные элементы.

Капитального ремонта в доме никогда не было, но это хорошо. Здание должны были отремонтировать в 1991 году по советскому принципу, то есть всё — на вынос, все каминь, витражи. Зато теперь ремонтируют фасад: он осыпается. Изначально по программе этот ремонт стоял на 2033 год, но после обращений срок приблизили лет на 15.



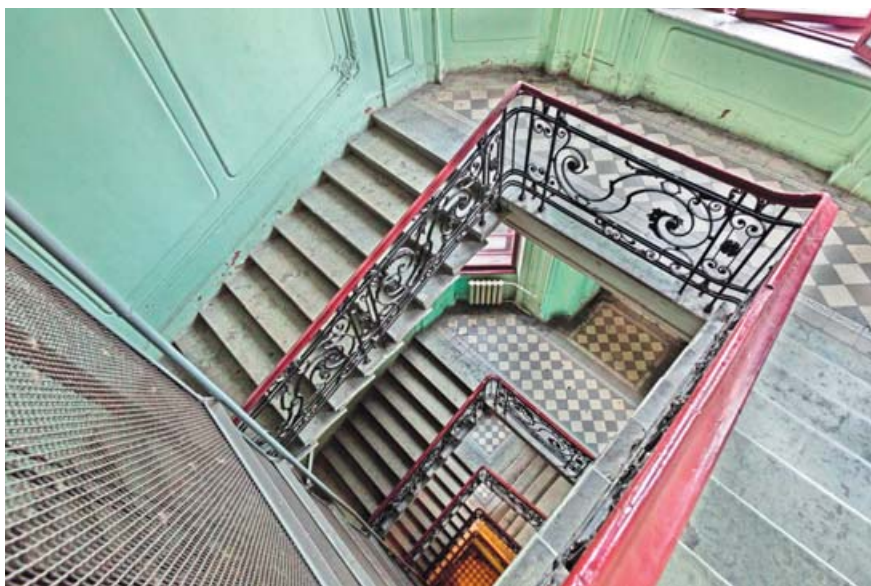


↑ «Первоначально наша квартира была восьмикомнатной, с двумя выходами — на парадную и дворовую лестницы»

Ещё несколько лет назад мы не были таким известным домом. Когда я водила сюда знакомых, они, конечно, ахали, но безумной славы, как у Толстовского дома, не было. Сейчас в солнечный день в течение 15 минут перед домом можно встретить по пять экскурсионных групп. Из-за туристов в одном из подвесных переходов (на балконе галереи) с большой скоростью пропадает историческая плитка: люди думают, это лучшее, что они могут взять на память.

В доме — пять входов: два парадных и три дворовых. Четвёртая парадная — самая благополучная из-за своей камерности: там закрыто, там не было коммуналок, там всегда селились очень хорошие семьи, которые пытались по максимуму всё сохранить.

В доме есть выход на крышу. Сейчас она закрыта на ключ, но в солнечные дни по ней гуляли. В одном из дворов, насколько мы знаем, была стоянка карет, потом на её месте было общежитие.

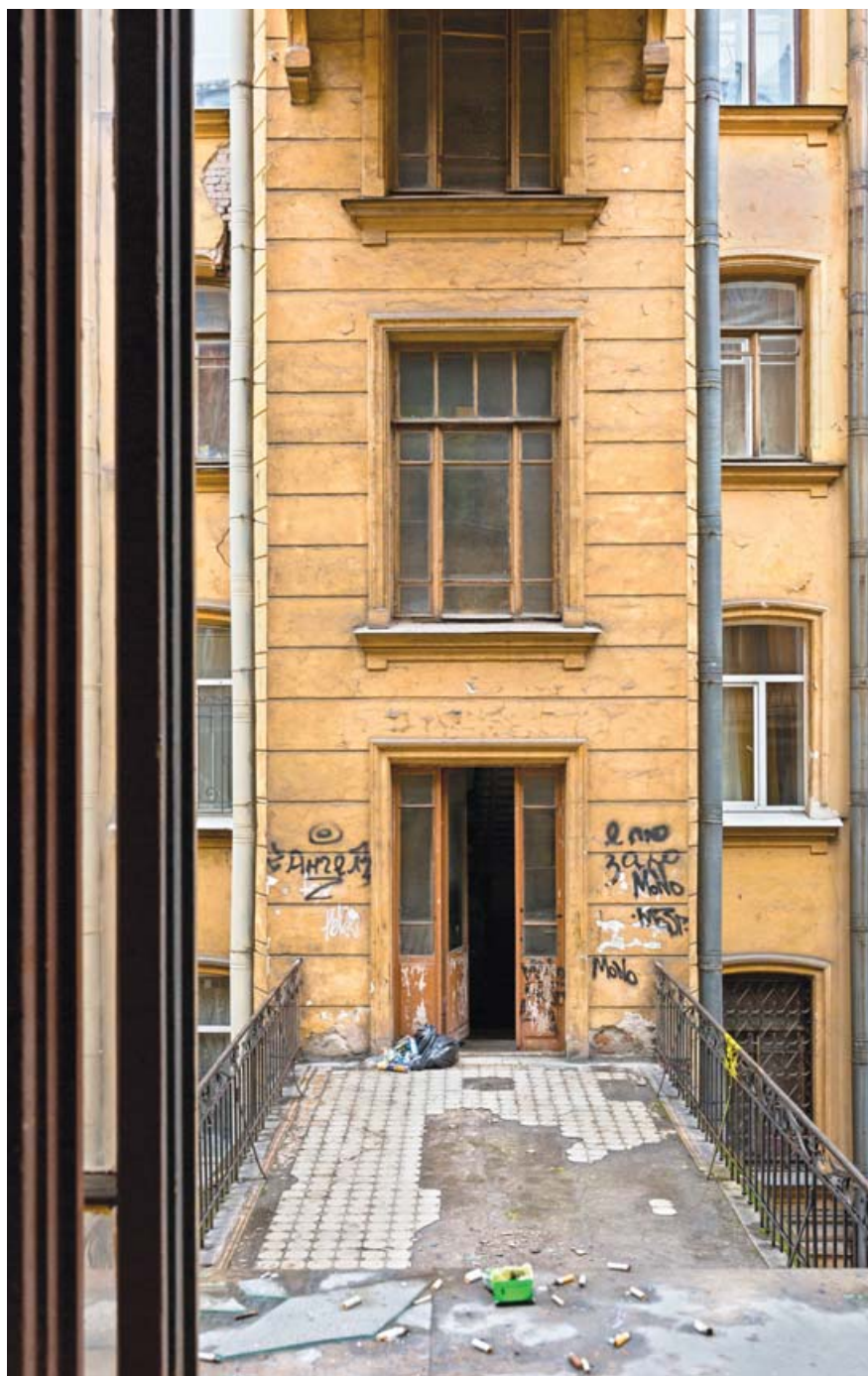


Дворы — подвесные, под ними — бывшие винные погреба, которые, думаю, сгнули после революции. Погреба представляют собой коридоры и комнатки, причём довольно сухие. Какое-то время они — без окон, без дверей — даже были жилыми.

Дом очень большой: думаешь, что всё хорошо здесь знаешь, но, попадая в новое место, удивляешься, настолько всё неодинаковое.









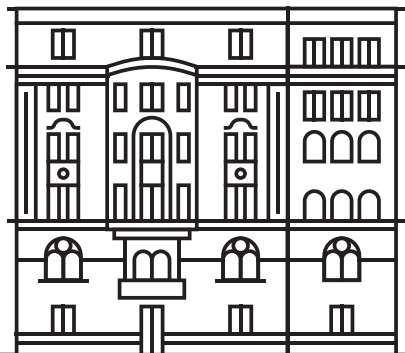
# ДОХОДНЫЙ ДОМ ВЕГЕ

**О месте** Доходный дом Р. Г. Веge, также известный в народе как «дом шоколадного короля» (название некорректное: семья Веge основала в Петербурге завод по производству ультрамарина, а к кондитерскому производству имела лишь косвенное отношение; точнее было бы назвать здание «домом ультрамаринового короля»). Неоклассический дом на набережной Крюкова канала выделяется своим масштабом и фактурой. Согласно строительному регламенту того времени, высота здания не могла превышать ширину улицы. Архитектор, с учетом совокупной ширины набережных и канала, с другой стороны — проспекта и сквера у Никольского собора, предложил здание максимальной высоты: шесть этажей с мансардой. Даже сейчас массивность этой темной громады бросается в глаза.

АДРЕС  
набережная Крюкова  
канала, 14 / проспект  
Римского-Корсакова, 41

АРХИТЕКТОР  
Сергей Осипович  
Овсянников

ГОДЫ ПОСТРОЙКИ  
1912—1914





У дома щедрый декор — пилястры, пышные сандрики, барельефы в простенках между окнами и фриз на уровне второго этажа, стилизованный под фрески итальянского кватроченто. К южному стилю отсылают также балконные решетки и открытые террасы на шестом этаже (сейчас застекленные). А огромные атланты, поддерживающие перекрытие парадного двора, отсылают к атлантам Нового Эрмитажа.

Как отмечает руководитель издательского отдела Мариинского театра Анна Петрова в исследовании «Сочиненная Италия. Дом Веge на Крюковом канале как образец ретроспективизма 1910-х годов», одним из предшественников проекта Овсянникова можно считать банк и доходный дом Вавельберга на Невском проспекте: «К нему отсылают и темный, под камень, цвет дома Веge, и венецианские окна второго этажа. Овсянников переносит на доходный дом саму идею банка — мощного тяжеловесного здания-броненосца, ассоциирующегося с богатством заказчика на доходный дом саму идею банка — мощного тяжеловесного здания-броненосца, ассоциирующегося с богатством заказчика. Мол, богаты, как Вавельберг и венецианские дожи, благородны и культурны, как заказчик Императорского Эрмитажа, и жильцы наши так же состоятельны, как обитатели кооперативных домов. Серая цементная штукатурка, использованная в оформлении дома Веge, должна была имитировать каменную облицовку».



→ Серая цементная  
штукатурка,  
использованная  
в оформлении дома  
Веге, имитирует  
каменную облицовку







## КАК ЗДЕСЬ ЖИВЁТСЯ

САША КОРОЛЕВА  
ФЕДЯ ОРЛОВ

Наша семья живет в этом доме с 1930-х годов. Насколько я знаю, бабушкин дед получил эту квартиру в подарок за хорошую работу — он был завхозом на каком-то большом заводе. Заехал он сюда не один — здесь жили еще несколько семей, наши родственники». Раньше в квартире было семь комнат, сейчас — две. Зал отделили еще до войны, а проход в остальные комнаты замуровали уже после, сделав отдельный вход в квартиру (раньше он был слева).

В квартире очень много старых предметов. Например, целый стеллаж с вещами, которые остались от наших прабабушек-прадедушек — дневники, старые книги. Большое количество старых черно-белых фотографий. Мы все это трепетно храним, редко достаем. Прабабушка и прадедушка были врачами, от них осталось много своеобразных предметов.

В квартире есть предметы охраны — латунные ручки и лепнина на потолке.



Лепнина здесь очень красивая. Я помню, что в детстве лежала и смотрела на нее: она как будто шевелилась, и мне казалось, что это змеи. Несколько лет назад в доме реконструировали атлантов — до этого и они, и наш балкон были в плачевном состоянии. От балкона периодически отваливались куски, на него страшно было выходить.

Одновременно с реставрацией атлантов исчезли исторические домовые часы. Их отремонтировали и повесили обратно. До этого они очень долго не функционировали. Когда их вернули, был небольшой праздник, выдавали шоколадки с изображением часов. Мы нечаянно на него попали, так как шли домой. Лифт в парадной раньше был другой — очень красивый, с большим зеркалом. Я помню, как поставили новый, «Могилевлифтомаш», который ездит очень медленно.

Сейчас в доме три парадные вместе с центральной, а раньше было две, по бокам. Оригинальные парадные — красивые, а центральная — обычная. Когда-то на каждом этаже было по одной квартире, которая занимала целый пролет. Сейчас у нас на этаже три квартиры. Вероятно, в доме и сейчас есть десятикомнатные квартиры.

В основном в доме живут довольно обеспеченные люди — это видно по припаркованным машинам. Мне кажется, наша квартира одна из самых небогатых. И еще единственная в доме коммуналка ниже этажом, там три или четыре комнаты. Из старожилов на весь дом осталось человек 10.

Перед домом стоят ворота: они всегда закрыты, их открывают, только когда вывозят строительные материалы. А за дверьми в двух боковых парадных сидят консьержи. Если я прихожу с друзьями, они у меня спрашивают, остаемся ли мы на ночь. Обычно консьержами работа-



→ «В квартире очень много старых предметов. Например, целый стеллаж с вещами, которые остались от наших прабабушек-прадедушек — дневники, старые книги»

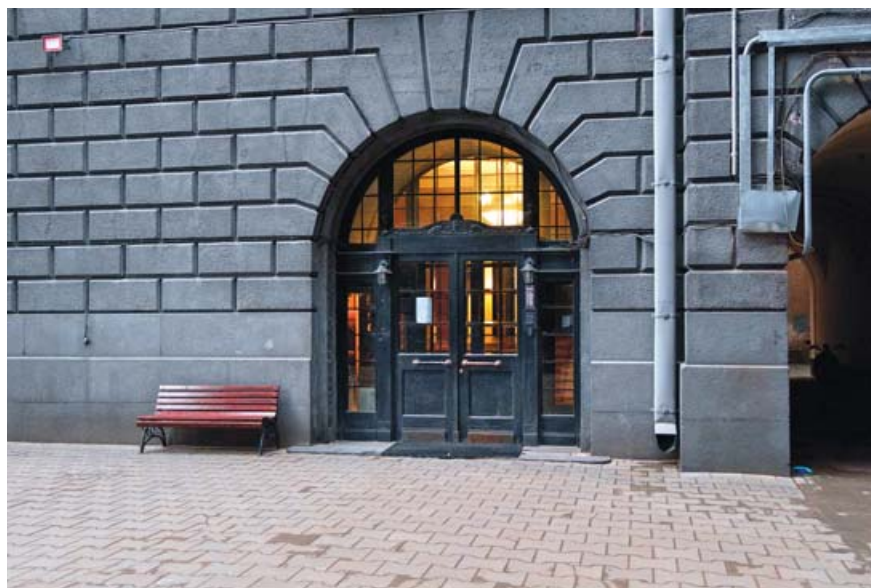




ют посторонние бабушки и дедушки, но сейчас в нашей парадной сидит соседка из коммуналки снизу.

Постороннему человеку самостоятельно попасть в дом нереально. Один раз какие-то туристы просили провести их внутрь — я провела. Я считаю, что незачем так запираяться. У нас же все равно много камер, еще и консьержки, да и все двери закрыты. Если ты забыл ключи, а консьержка ушла в туалет, будешь очень долго стоять и думать, что делать.

Летом здесь по каналу все время плавают кораблики. Мы часто сидим на балконе и пьем вино, а на наш дом показывают пальцем. Прекрасное чувство!





# ДОХОДНЫЙ ДОМ ЛИДВАЛЬ

**О месте** Доходный дом Иды Лидваль на Каменноостровском проспекте — первая самостоятельная работа выдающегося архитектора Федора Лидваля и один из ярких примеров петербургского модерна. Большое здание строилось в несколько этапов и состоит из нескольких разноэтажных корпусов, отделённых от проспекта кованой решёткой на столбах красного финского гранита. При проектировании здания Лидваль избежал закрытых дворов, применив систему небольших курдонеров, и обеспечив тем самым хорошие санитарные условия для квартир. Но в результате последующей застройки соседних участков практически все курдонеры превратились в обычные замкнутые дворы.

АДРЕС  
Каменноостровский  
проспект, 1—3

АРХИТЕКТОР  
Фёдор Лидваль

ГОД ПОСТРОЙКИ  
1899—1904







Отделка здания характерна для Лидваля: крупные формы, минимальный декор, сочетание различных отделочных материалов, отход от основных приемов эклектической архитектуры. Центром композиции стал центральный пятиэтажный корпус. Решение боковых корпусов – асимметрично, слева от курдонера располагается трехэтажный корпус, справа – четырехэтажный. Такая композиция фасадов – одна из особенностей дома: она обусловлена планировкой квартир и основана на плавных переходах форм, перетекающих из одних в другие.

В отделке корпусов использовалась цветная штукатурка, художественный металл и скульптурные рельефы (птицы, звери, растительные мотивы). На одном из рельефов – сова и заяц, а на балконной решетке, выполненной в виде паутины, даже сидит большой паук. Нижний этаж дома обработан грубо отколотым камнем.

Член правления Санкт-Петербургского союза архитекторов Илья Филимонов отмечает, что Доходный дом Лидваль нарушает каноны, к которым привык обыватель конца XIX – начала XX века: «Например, не стоит на «красной линии»: бытовало заблуждение, что дома должны стоять четко по линии, образуя ровный фронт улицы. В большинстве случаев так и было, но дом Лидваль – одно из исключений: он как бы уходит вглубь Каменноостровского проспекта, и само здание предваряет открытый просторный двор. В какой-то мере дом Лидваль поддерживает имидж Петроградской стороны как ближнего пригорода Петербурга конца XIX века».



↑ Здание отделено от проспекта кованой решёткой на столбах красного финского гранита





## КАК ЗДЕСЬ ЖИВЁТСЯ

ПЁТР ЛОБАНОВ  
Сооснователь баров  
«Бюро»  
ДАША  
СИНЯВСКАЯ

Наша семья переехала в дом Лидваль в начале 1990-х, когда мне было два года. Квартира прошла через три ремонта. Дом Лидваль — памятник архитектуры, но охранные ограничения касаются в основном элементов фасада, которые мы при ремонте, конечно, не трогали. Более того, меняя окна, мы оставили старую расстекловку, и по цвету рамы — такие же, как во всём доме: специально сделали их деревянными, а не пластиковыми. Что касается внутреннего устройства, то в спальне осталась печь — она рабочая,

хоть и дореволюционная. Печь хорошо сохранилась: когда делали ремонт, вызывали трубочистов — так что тяга есть, её можно топить. Но в этом нет необходимости. Зато мы часто топим камин в большой комнате, особенно когда приходят гости — получается очень уютно. Кстати, камина, в отличие от печи, не было: видимо, его демонтировали в советское время, так что остался только канал. Его обнаружили родители, почистили и сделали новый камин.

При строительстве продумали аспекты акустики. И это то, что отличает старый фонд от новостроек: архитекторы подходили к делу с умом. Строили не только ради денег. В самом доме тоже отличная шумоизоляция: мы тут чуть ли не на голове стояли, когда были помоложе — и ничего, никто из соседей ни разу не пришёл. Наверное, шкаф должен упасть, чтобы в соседней квартире что-то услышали.







The  
Village

ПЕТЕРБУРГ, ГДЕ МЫ ЖИВЁМ

Здание состоит из нескольких корпусов, часть выходит на Малую Посадскую улицу — но там, в отличие от лицевого корпуса, нет ничего примечательного. Можно сказать, дом Лидваль, который все знают, — это только лицевая часть с курдонёром. В левом и правом крыле нашей части дома есть нежилые помещения. Слева — государственный детсад, я туда ходил в детстве. Справа был офис Росгосстраха, но сейчас он съехал. В каждой из наших трёх «лицевых» парадных сидят охранники, причём из ГУ МВД. Это, наверное, такой понт родом из бандитских 1990-х: тебя охраняет настоящий мент.

Из плюсов дома — месторасположение. Центр, напротив метро. Плюс есть зелёная зона, что уникально для центра. Мы с Дашей бегаем у Петропавловки. Ещё высокие потолки и общедомовая вентиляция. Она не современная: просто при постройке сделали вентиляционные каналы, которые дают циркуляцию воздуха в доме. И наконец, из плюсов — газовая колонка: мы не зависим от летних отключений воды. Из минусов: старые коммуникации. При последнем ремонте пришлось много всего переделывать, на это ушли миллионы рублей. Мы даже думали, не продать ли квартиру: ремонт стоил как новое жильё на севере города. Но сейчас рады, что остались, обожаем квартиру и никуда не переедем.

# ДОМ-ПЛАСТИНА

**О месте** Два 22-этажных дома-«пластины» стоят на Московском проспекте друг напротив друга, являясь важной частью ансамбля площади Победы. Классичность домов-пластин — в первую очередь в сознательно симметричной композиции: эти дома — своего рода башни-пропилеи, образующие торжественный въезд со стороны аэропорта Пулково, ворота города.

## АДРЕС

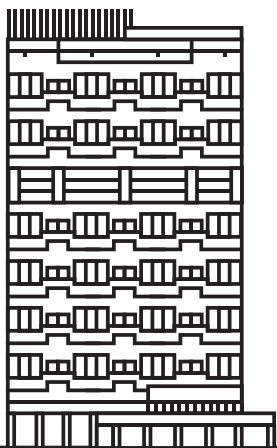
Московский проспект, 224

## АРХИТЕКТОРЫ

С. Б. Сперанский и А. Д. Кац

## ГОДЫ ПОСТРОЙКИ

1973—1975







→ Два 22-этажных дома-«пластины» являются важной частью ансамбля площади Победы



Главная особенность двух зданий в том, что их высота достигалась на сравнительно небольшой площади. Если сталинские высотки в Москве по форме напоминают пирамиды, то дома на Московском проспекте — по сути вертикальные пластины, очень узкие и длинные. При этом здания строились методом передвижной опалубки из монолитного бетона, а наружные стены собраны из навесных панелей, облицованных светлой

↓ На крыше дома  
установлена  
металлическая  
конструкция,  
защищающая от ветра  
телеантенны

керамической плиткой. Для подъема конструкций с земли использовался вертолет МИ-8.

Как говорит краевед Сергей Бабушки, весь ансамбль — с домами-пластинами, домами универмага «Московский» и мастерскими художников (Московский проспект, 205 и 220) — уникален: «Он выделяется на фоне архитектуры хрущёвских и брежневских времён, в целом довольно унылой. В те времена во главу угла ставили производство, а архитекторов критиковали, если в триаде Витрувия — польза — прочность — красота — они на первое место ставили красоту. И ансамбль, завершающий Московский проспект, в данном случае исключение из правил».





## КАК ЗДЕСЬ ЖИВЁТСЯ

ЕЛЕНА РОМАНЮК  
Менеджер

В этом доме я живу с 2007 года. Родители подыскивали мне квартиру, мы много всего пересмотрели и остановились на Московском проспекте. Я просто зашла и увидела огромное окно. Мы поговорили с хозяином 15 минут, вышли, и папа спросил: «Хочешь тут жить?» — «Да! Пожалуйста, можно?» Причём с практической точки зрения было ясно, что это не самый идеальный вариант: например, здесь, как и в остальных квартирах в доме, нет балкона — кроме общих на этажах, куда все выходят курить. Но мне нравится место, нравится вид из окна. Тут пейзаж, в котором много воздуха. Ты смотришь вниз — и там всё такое маленькое. Особенно здорово здесь вечерами.

В квартире делали перепланировку, но это было ещё до того, как я здесь поселилась. До перепланировки кухня была размером примерно пять квадратных метров или даже меньше, что, по-моему, невыносимо. Теперь это квартира-студия.

В доме всего одна парадная (или подъезд — жители по-разному называют). Внизу, на первом этаже — большое нежилое пространство. Там стоят кресла, стол. У почтовых ящиков люди хранят велосипеды, но, говорят, их время от времени крадут. Также здесь есть так называемый красный уголок: место, где жильцы собираются для обсуждения важных вопросов.

В доме 22 этажа, жилые помещения начинаются со второго. Есть два лифта, лет семь назад их поменяли, но жильцы тут же всё убили: кто-то возил стройматериалы и побил стекла, подростки на стенах что-то царапали... Сейчас лифты выглядят ужасно, как будто им лет по 20.

Конструктивно этот дом соединяется с горизонтальным корпусом. Таким образом у жителей квартир на втором этаже есть возможность выходить из окон на крышу этого корпуса, но я никогда не видела, чтобы кто-то это делал. Жила бы я на втором этаже — обязательно бы вос-







пользовалась возможностью, это же практически терраса. На крыше такого же корпуса напротив — там, где надпись «50 лет универмагу „Московский“» — обычно круглый год валялись-«загорали» игрушечные Санта-Клаусы, и только зимой их торжественно водружали на край. Но сейчас они куда-то делись.

Все квартиры в доме однокомнатные. Насколько я знаю, изначально их давали блокадникам. Поэтому, когда я только заселилась, в доме было много пожилых людей. Сейчас их осталось

совсем мало — всё больше молодёжи, молодых семей.

На крыше дома установлена металлическая конструкция, защищающая от ветра телеантенны. По ночам эта штука — и такая же на соседнем доме — светится цветами российского флага. Сначала это ужасно бесило, но быстро привыкла. Выход на крышу раньше был, я даже как-то раз там побывала. Но поскольку Московский проспект — федеральная трасса, крыши закрыли по требованию ФСО. В дни пребывания в городе первых лиц на крышу нельзя вылезать вплоть до уголовной ответственности.

Из огромных бонусов проживания в этом доме — то, что здесь всегда светло. Причём даже если в Петербурге пасмурно (спасибо окну). Летом здесь вообще отлично: я по утрам просыпаюсь бодрая. Кроме того, отсюда удобно ездить в аэропорт. Поскольку моя нынешняя работа связана с большим количеством командировок, я этому очень радуюсь. Выхожу из дома часа за полтора до вылета, чтобы к концу регистрации быть в аэропорту.



С функцией парадного въезда в Петербург наши дома-пластины, конечно, не справляются. Я очень много об этом думаю, так как постоянно вижу точно такой же, как мой, дом напротив. О'кей, дом конструктивно неплох. Но... может быть, стоило бы его покрасить? Сделать как-то повеселее. Видимо, считается, что с этой функцией справляются гигантские плакаты — с первого по 22-й этаж — на торцах домов



200 201

ДОМ-ПЛАСТИНА



# ЖИЛОЙ ДОМ ЛЕНСОВЕТА

**О месте** Первый жилой дом Ленсовета на Карповке — признанный шедевр конструктивизма. Дом построен как жилье для советской элиты: по проекту в нём располагались квартиры «улучшенного типа», от трёх до шести комнат, некоторые даже на двух уровнях (с дубовыми лестницами).

АДРЕС  
набережная реки  
Карповки, 13

АРХИТЕКТОРЫ  
Евгений Левинсон  
Игорь Фомин

ГОДЫ ПОСТРОЙКИ  
1931—1934





Сам дом приподнят на террасе, чтобы обезопасить нижние этажи от наводнений. В композиции здания специалисты часто видят влияние экспрессионизма и ар-деко: изгиб центрального корпуса повторяет поворот реки Карповки, а второй этаж заменён прогулочной галереей с круглыми железобетонными столбами. На галерею в свою очередь ведут железобетонные лестницы ломаных очертаний. Архитекторы называли эти лестницы, которые сейчас стали одним из символов дома, «наглядной пропагандой» пластических свойств железобетона.

«Динамичная игра объёмов, контрасты криволинейных и прямоугольных частей, противопоставление лёгкой нижней галереи тяжёлому верхнему массиву, чередование ровных поверхностей и глубоких впадин, выступающие клинья и висячие углы и парящие наружные лестницы — во всём этом проступает тенденция к нарочитой формальной остроте. Изощённость рисунка всех фасадов, включая дворовые, отвечала элитному статусу дома», — так описывают жилой дом Ленсовета Борис Кириков и Маргарита Штиглиц в книге «Архитектура Ленинградского авангарда».







**The**  
**Village**

ПЕТЕРБУРГ, ГДЕ МЫ ЖИВЁМ



206 207

ЖИЛОЙ ДОМ ЛЕНСОВЕТА

# КАК ЗДЕСЬ ЖИВЁТСЯ

АЛЕКСАНДР  
МОРОЗОВ  
Художник

С профессиональной точки зрения дом Ленсовета — очень хорошая архитектура. Кроме того, мне интересен сам конструктивизм как проект: нравится безумная идея о том, что люди могут жить в коммуне. Причём понятно, что это утопия. В то же время дом — ближе к ар-деко: есть тема элиты, вертикали власти. Таких домов много в Германии — они появляются с 1934 года, выстроены в тоталитарном помпезном стиле. Известно, что Левинсон потом много строил в стиле неоклассицизма; скажем, станция «Автово» — это его проект. Ну а Фомин — архитектор с умом проектировщика: для него были более важны эргономика, функциональность, нежели эстетика.

Если посмотреть на дом глазами обывателя, станет ясно, что жить здесь может быть трудно. В доме Ленсовета очень плохие инженерные сети. Это вообще присуще зданиям 1930-х годов: архитектура красивая, но построено так себе. Когда я прихожу к коммунальщикам и они спрашивают номер дома, я отвечаю: «Набережная Карповки, 13». Они реагируют: «Так бы сразу и сказали!» Для них этот дом очень проблемный: здесь постоянно прорывает трубы, скачет электричество (последнее, понятно, плохо для владельцев дорогих компьютеров).

В народе дом считается непростым: цифра 13, какая-то мистика. И есть почва для домыслов. Например, известно, что когда в 2000-е годы укрепляли фундамент — а почва тут не очень хорошая, дом немного гуляет, — рабочие обнаружили гранитные плиты, на одной из которых было выгравировано «Максим Уваров, год рождения 1777». Вроде бы здесь была территория монастыря и кладбище. Говорят ещё, что в доме был большой процент самоубийств.



↑ «В доме Ленсовета очень плохие инженерные сети. Это вообще присуще зданиям 1930-х годов: архитектура красивая, но построено так себе»





В отличие от настоящих конструктивистских проектов, этот дом — пример здания для частной жизни. Но и здесь важна идея паноптикона — идеальный образ тюрьмы, здание, в котором можно за всеми следить. Многие конструктивистские здания спроектированы так, что вы всегда можете наблюдать за соседом.

Все квартиры в доме разные. Тут вообще всё разное, даже парадные, окна, элементы декора. Квартиры есть и двухкомнатные, и шестикомнатные, а есть даже двухуровневые — там дубовые лестницы, роскошные. Фасад с колоннами очень интересный — эдакая игра в Корбюзье. Странная идея по тем временам. Да и вообще дом странно-ват: он спроектирован как будто не для нашего климата. Так, на крыше предполагался солярий. Сейчас туда сложно выйти, так как несколько лет назад в левом крыле произошёл пожар и выход на крышу закрыли. А раньше туда часто вылезали парочки: пива попить, покурить чего-нибудь, на скейтах покататься. В целом дом сделан так, как будто в городе вот-вот наступит сильное потепление.











## Авторы публикаций и фотоматериала

СТРАНИЦЫ	ЗДАНИЕ	ИНТЕРВЬЮ	ФОТОГРАФ
10-21	Бывшее общежитие Ленгаза (Дом-«стакан»)	Юлия Галкина	Виктор Юльев
22-35	Толстовский дом	Юлия Галкина	Дмитрий Цыренщиков
36-45	«Дворянское гнездо»	Юлия Галкина	Виктор Юльев
46-55	Дом-коммуна инже- неров и литераторов «Слеза социализма»	Юлия Галкина	Дмитрий Цыренщиков
56-65	Дом эмира Бухарского	Юлия Галкина	Виктор Юльев
66-77	«Дом на курьих ножках»	Юлия Галкина	Дмитрий Цыренщиков
78-87	Дом купца Полежаева	Юлия Галкина	Виктор Юльев
88-97	Жилой дом Общества бывших политкаторжан	Юлия Галкина	Виктор Юльев
98-109	Жилой дом Первого российского страхового общества	Юлия Галкина	Виктор Юльев
110-119	«Дом-колбаса»	Юлия Галкина	Виктор Юльев
120-131	Дом Бассейного товарищества	Анастасия Принцева	Дмитрий Цыренщиков
132-141	Дом со шпилем у парка Победы	Юлия Галкина	Дмитрий Цыренщиков
142-151	Дом Капустина	Юлия Галкина	Виктор Юльев
152-161	Палевский жилмассив	Юлия Галкина	Дмитрий Цыренщиков
162-173	Доходный дом Бака	Юлия Галкина	Дмитрий Цыренщиков
174-183	Доходный дом Р.Г. Веge	Юлия Галкина	Виктор Юльев

# Авторы публикаций и фотоматериала

СТРАНИЦЫ	ЗДАНИЕ	ИНТЕРВЬЮ	ФОТОГРАФ
184-191	Доходный дом Лидваль	Юлия Галкина	Дмитрий Цыренщиков
192-201	Дом-пластина	Юлия Галкина	Дмитрий Цыренщиков
202-214	Жилой дом Ленсовета	Юлия Галкина	Дмитрий Цыренщиков

В текстах раздела «О месте» использованы экспертные комментарии:

- Алексей Левчук («Дом-колбаса»),
- Ксения Малич («Дворянское гнездо»),
- Александр Мамлыга (Дом Бассейного товарищества),
- Анна Петрова (Дом Веге),
- Александр Стругач («Дом на курьих ножках», Дом политкаторжан, Палевский жилмассив),
- Александр Чепель (Дом купца Полежаева),
- Ольга Якушенко (Дом-«стакан»)

# The Village

ПЕТЕРБУРГ,  
ГДЕ МЫ ЖИВЁМ

ООО «Издательство «Эксмо»  
123308, Москва, ул. Зорге, д. 1.

ТЕЛ. 8 (495) 411-68-86,  
8 (495) 956-39-21.

HOME PAGE: [www.eksmo.ru](http://www.eksmo.ru)

E-MAIL: [info@eksmo.ru](mailto:info@eksmo.ru)

---

Өндіруші: «ЭКСМО» АҚБ Баспасы,  
123308, Мәскеу, Ресей,  
Зорге көшесі, 1 үй.

ТЕЛ. 8 (495) 411-68-86,  
8 (495) 956-39-21

HOME PAGE: [www.eksmo.ru](http://www.eksmo.ru)

E-MAIL: [info@eksmo.ru](mailto:info@eksmo.ru)

---

# 16+

---

ПОДПИСАНО В ПЕЧАТЬ 07.03.2019

ФОРМАТ 60x90/16

ГАРНИТУРА IBM Plex Serif,  
Mandelshtam Life

ТИРАЖ 4000 экз. Заказ

Сведения о подтверждении соответствия издания согласно законодательству РФ о техническом регулировании можно получить по адресу:  
<http://eksmo.ru/certification/> .

Тауар белгісі: «Эксмо»  
Қазақстан Республикасында  
дистрибьютор және өнім бой-  
ынша арыз-талаптарды қабыл-  
даушының өкілі «РДЦ-Алматы»  
ЖШС, Алматы қ., Домбровский  
көш., 3«а», литер Б, офис 1.

ТЕЛ.: 8(727) 251-59-89,90,91,92,

ФАКС: 8 (727) 251-58-12, вн.107

E-MAIL: [RDC-Almaty@eksmo.kz](mailto:RDC-Almaty@eksmo.kz)

Өнімнің жарамдылық мерзімі  
шектелмеген.

Сертификация туралы ақпа-  
рат сайтта: [www.eksmo.ru/  
certification](http://www.eksmo.ru/certification)





Модерн и конструктивизм,  
советский модернизм и неоклассика,  
«дома-стаканы» и «дома на ножках»,  
дома-коммуны и дома для творческой  
элиты, доходные дома и жилмассивы,  
коммунальные квартиры и роскошные  
апартаменты, террасы и курдонеры,  
Купчино и Васильевский остров, улица  
Рубинштейна и Каменноостровский:  
вместе с героями The Village  
вы побываете внутри знаковых  
для Петербурга зданий и узнаете,  
как устроена их жизнь внутри.

ISBN 978-5-04-101292-2



9 785041 012922 >

